

平成23年度版

真岡市の
社会教育

真岡市教育委員会

真岡市民憲章

真岡市は、鬼怒の清流と八溝の山なみにはぐくまれ、緑の大地のもと先人のあとをうけて、力強く進展しています。

わたしたちは、真岡市民としての誇りをもち、明るく健康な市民生活をねがって、この憲章を定めます。

一、すべてのものを大切にし、

美しい環境をつくります。

一、思いやりに満ちた心で、

お互いに助け合います。

一、すすんで働き、

豊かなくらしをきずきません。

一、教養を深め、

より高い文化を育てます。

一、きまりを守り、

住みよい郷土をつくります。

青少年が心豊かにたくましく育つ

都市宣言

あすの真岡市をになう青少年が、心身ともに健やかに、未来に夢と希望を持って、たくましく成長することは全市民の強い願いである。

この願いを実現するために、私たちは真岡市民憲章の精神に基づき、今日まで培ってきた、たゆまぬ努力と英知を総結集し、青少年自らが市民としての誇りを持ち、ふるさとを愛し、国を愛し、国際社会にはばたく人間に成長することを願う。

一、青少年が心豊かに、たくましく育つ

「家庭づくり」を推進する

一、青少年が心豊かに、たくましく育つ

「仲間づくり」を推進する

一、青少年が心豊かに、たくましく育つ

「まちづくり」を推進する

このことは、私たち全市民の責務であることを自覚し、市民一丸となって青少年が夢と希望の持てるまちづくりを目指し、決意も新たに、ここに真岡市を「青少年が心豊かにたくましく育つ都市」とすることを宣言する。

目 次

1. 市政の概要	1	頁
2. 社会教育基本方針	1	頁
3. 本年度の重点目標	1～2	頁
4. 教育委員会行政機構	3	頁
5. 平成23年度社会教育関係当初予算	4	頁
6. 社会教育事業		
(1) 市公民館並びに分館	4～5	頁
(2) 青年女性会館	5～6	頁
(3) 図 書 館	7～11	頁
(4) 久 保 講 堂	11～12	頁
(5) 地域公民館	12～13	頁
(6) 視聴覚教育	13	頁
(7) 青少年教育	14	頁
(8) 成 人 教 育	14～20	頁
(9) 団 体 育 成	21	頁
(10) 芸 術 文 化	22～23	頁
(11) 文 化 財	24～32	頁
(12) 市民会館及び二宮文化会館	32～34	頁
(13) 少年指導センター	35	頁
(14) スポーツ振興	35～39	頁
(15) 自然教育センター	39～40	頁
(16) 科学教育センター	41～43	頁
☆ 各種委員等名簿	44～51	頁
☆ 社会教育施設等一覧	52～55	頁

1 市政の概要

真岡市は、栃木県の南東部、北緯36度、東経140度に位置し、東に八溝山地、西に鬼怒川を抱える自然環境豊かな都市であります。

平成21年3月23日に二宮町との合併により平成21年4月1日現在の人口は、82,997人（平成20年の人口66,297人）で16,700人増、また面積は、167.21Km²（平成20年の面積111.76Km²）で55.45Km²増となりました。

主要交通網は、国道294号が市中心部を走り、鉄道は、第三セクターの真岡鐵道(株)が経営する真岡線が通っております。また、北関東自動車道宇都宮・上三川インターチェンジの間が開通して、東北自動車道への連絡が便利になりました。

真岡市は、首都圏から、百キロ圏内にあり、東京から宇都宮線・水戸線・真岡鐵道を利用すると、約2時間の距離にあります。

- ・市制施行 昭和29年10月1日
 - ・面積 167.21Km²
 - ・世帯数 27,565世帯
 - ・人口 82,126人
- (平成23年4月1日現在) ※毎月統計調査人口

2 社会教育基本方針

今日の社会環境は、少子・高齢化の進行、子育ての孤立化、若者のニート化、地域社会における安心安全の崩壊など激しく変動している。一方では、すべての人々が絶えず自己啓発を行うことにより、豊かな人間性を培い、連帯感を深め、活力ある地域社会を築きあげていくことを求めており、市民の学習意欲も、職業能力の開発・教養・趣味・スポーツ・レクリエーション分野や、健康・福祉・環境問題、ボランティア活動等多種多様になり、ますます増加拡大していくものと考えられる。現代社会は、「物の豊かさ」を求める時代から「心の豊かさ」を求める時代へと大きく変化してきている。

真岡市の社会教育行政は、やさしさと活力に満ちた豊かで元気な真岡市を築くために、生涯学習の観点から、市民が生涯各時期の様々な場において、適切な学習機会を享受できるよう、社会教育施設の整備、学習活動の充実、学習情報の提供、指導者の養成、社会教育関係団体の育成、学社連携・融合の推進など、環境条件の整備の充実を図る。そして、老若男女すべての市民が、いつでも、どこでも、自由に学習機会を選択して学ぶことができるよう学習の機会と場を提供することにより、自発的・自主的な学習意欲を高めるとともに、「心の豊かさと創造性に富んだ人づくり」と「連帯感あふれる地域づくり」を目指して、家庭、学校、地域、行政が一体となって行動し、生涯学習及び社会教育の振興に努めることを基本方針とする。

3 本年度の重点目標

(1) 社会教育施設の整備充実

- ① 地域公民館事業の推進
- ② 公民館（分館を含む）の整備充実
- ③ 図書館資料の充実
- ④ 社会教育施設の整備

(2) 社会教育体制の充実

- ① 社会教育職員の資質の向上と専門性の確立
- ② 社会教育運営体制の整備
- ③ 社会教育と学校教育の連携・融合促進

(3) 学習機会の提供と効果的な運営

- ① 生涯学習の推進
- ② 「愛情と思いやりに満ちた三つ子の魂」の育成推進
- ③ 市民の学習要求をふまえた学習講座等の開設と効果的な運営

(4) 社会教育関係団体の育成と事業活動の推進

- ① 団体・グループ活動の指導助成と活性化
- ② 団体・グループ指導者・有志指導者の育成と活用

(5) 青少年対策の充実

- ① 青少年健全育成連絡協議会の充実
- ② 高校生ボランティアの養成と活動の援助
- ③ 有害チラシ・看板等監視

(6) 人権教育の推進

- ① 各種事業をとおしての人権教育の推進
- ② 人権教育指導者の養成と資質の向上

(7) 芸術文化活動の振興

- ① 芸術文化活動の普及
- ② 芸術文化団体の育成
- ③ 市民会館の整備及び自主事業の拡充
- ④ 音楽祭・美術展の開催

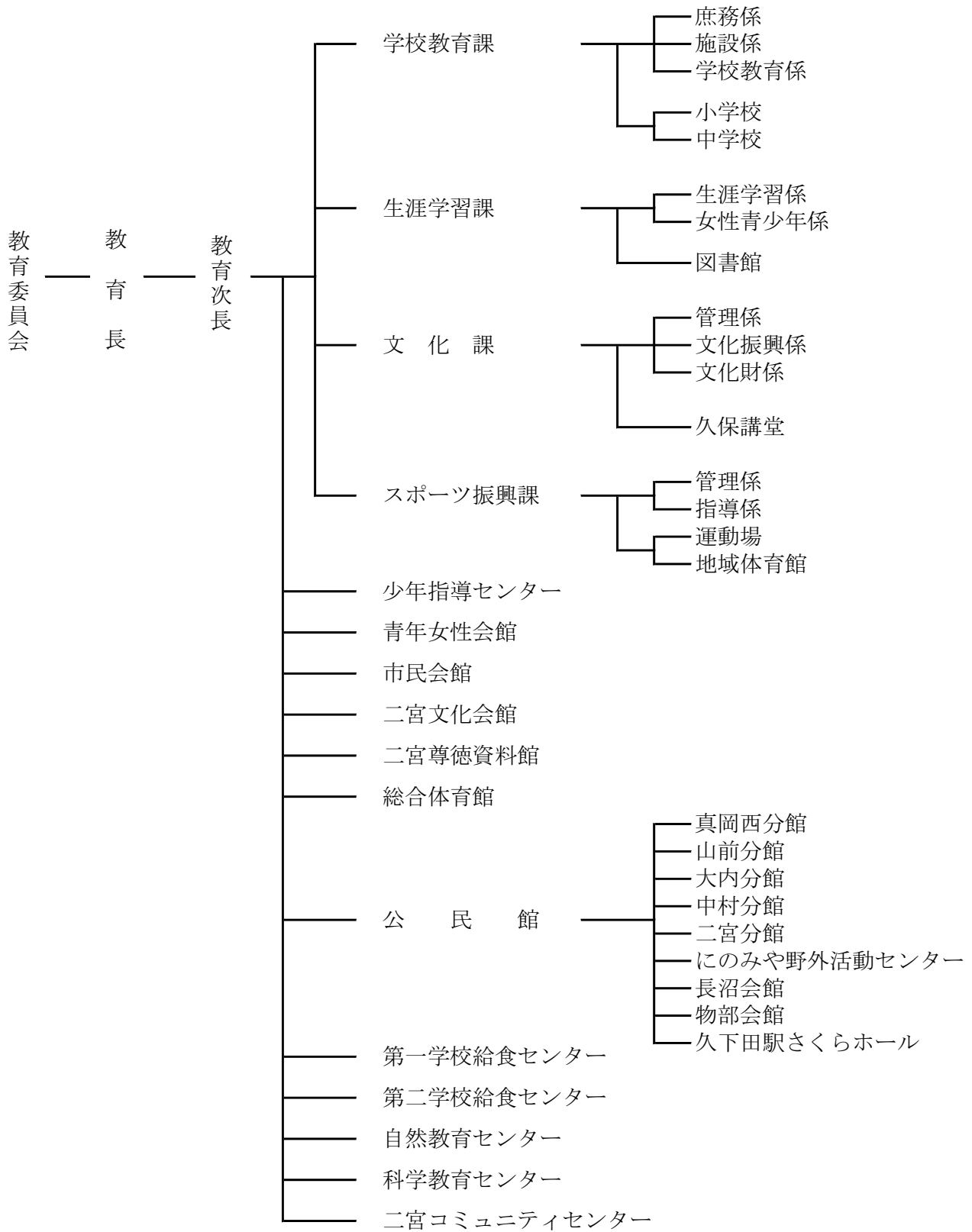
(8) 文化財の保護

- ① 文化財の調査、保護と史跡管理
- ② 文化財愛護精神の普及
- ③ 郷土芸能の保存と後継者の育成

(9) 地域づくりの推進

- ① 安心・安全の地域づくり事業
- ② 地域福祉づくり事業
- ③ 地域健康づくり事業
- ④ 子どもすくすく元気事業
 - I 子どもお囃子育成事業
 - II 子育て支援事業
 - III 子どもふれあい事業

4 教育委員会行政機構



5 平成23年度社会教育関係当初予算 人口82,126人（平成23.4.1現在）

（単位：千円）

項目	本年度 予算額	前年度 予算額	比較増減	予算に対する比率	市民一人当たり 経費（円）
市費（一般会計）	29,230,000	28,440,000	790,000		355,917
教育費	3,274,176	3,436,463	△162,287	市費に対し 11.2%	39,868
社会教育費	908,540	877,688	30,852	教育費に対し 27.7%	11,063
1 社会教育総務費	201,359	160,319	41,040	社会教育費に対し 22.2%	2,452
2 文化財保護費	36,779	34,536	2,243	” 4.0%	448
3 公民館費	138,582	152,685	△14,103	” 15.3%	1,687
4 二宮コミュニティセンター費	37,122	38,100	△978	” 4.1%	452
5 市民会館費	111,994	108,292	3,702	” 12.3%	1,364
6 図書館費	67,715	68,143	△428	” 7.5%	825
7 青年女性会館費	5,027	5,343	△316	” 0.6%	61
8 芸術文化振興費	66,423	66,072	351	” 7.3%	809
9 自然教育センター費	130,633	136,630	△5,997	” 14.4%	1,591
10 科学教育センター費	105,625	100,142	5,483	” 11.6%	1,286
11 少年指導センター費	7,281	7,426	△145	” 0.8%	89

6 社会教育事業

（1）市公民館並びに分館

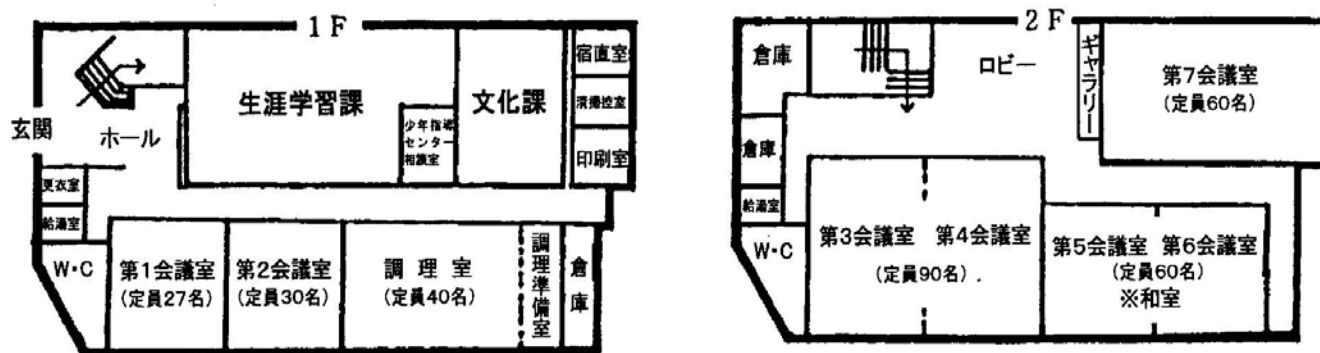
本市の公民館は、下記のように本館1館と分館5館の計6館で、地域住民と一体となってきめ細かな活動を行っている。

なお、本館に隣接して総合体育館、武道体育館、弓道場、市民公園、スポーツ交流館、図書館、青年女性会館、久保講堂、総合福祉保健センターがあり、総合文化センターの中心として、各施設と連携して社会教育の振興に力を入れている。

○ 市公民館並びに分館一覧

館名	所在地	対象 区域	設置 年月	建築開館 年月	面積（㎡）							
					会議室	談話室	図書室	講義室	調理室	多目的 ホール	その他	計
真岡市公民館	真岡市 荒町1201	市内 全域	S24.9	S49.11	218	120		253	107		488.3	1186.3
山前分館	真岡市 小林935-1	山前 地区	S29.4	S56.6	113.9		37.5		55	695.3	490.2	1391.9
大内分館	真岡市 飯貝529	大内 地区	S29.4	S63.4	115			118	74	915.7	251.3	1474.0
中村分館	真岡市 中247	中村 地区	S29.4	S60.7	37.5			112.5	57.8	694.7	472.2	1374.7
真岡西分館	真岡市 西高間木539-1	真岡 地区	H6.9	H6.10	151.8		295.8		67.8		613.1	1128.5
二宮分館	真岡市 石島893-15	二宮 地区	H21.10	H21.10	806.1		863		169	652.1	245.8	2736.0

○ 真岡市公民館平面図



○ 真岡市公民館利用状況（定例使用、主催事業除く）

（平成22年度）

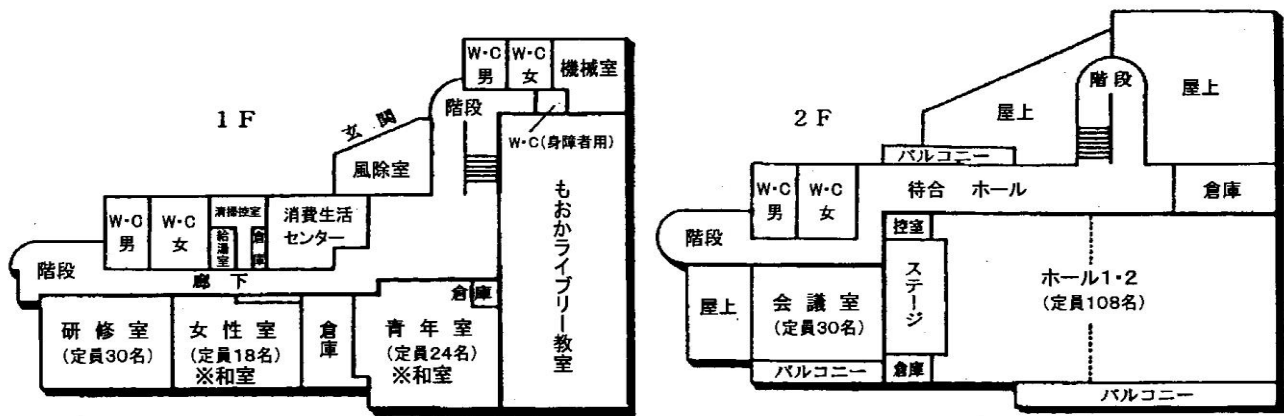
種別	回数	利用者数	種別	回数	利用者数
市役所関係	149	5,725	厚生・労働	71	2,095
教育委員会	35	1,324	青少年	38	654
国・県・郡関係	39	1,839	女性	15	269
文化・芸術	111	2,662	学校	67	2,216
体育	22	1,192	福祉・ボランティア	248	4,672
農林業	19	819	その他	159	3,390
			計	973	26,857

（2）青年女性会館

真岡市内の青年団体、女性団体をはじめ、勤労者団体及び社会教育団体やそれに準ずるグループ、サークル等の利用に供し、その活動を盛んにして、本市の社会教育活動の伸展に寄与するために設置されたもので、消費生活に対する意識の高揚を図るための消費生活センターも設置されている。

館名	所在地	対象区域	開館年月	着工完了年月	面積 (㎡)						構造
					青年室	女性室	研修室	会議室・ホール 1,2	その他	計	
真岡市青年女性会館	真岡市田町1344	市内全域	S55.4	着工 S54.7.25 完成 S55.3.25	86.9	57.6	61.7	360.1	843.9	1,410.2	鉄筋コンクリート造 二階建

○ 青年女性会館平面図



○ 真岡市青年女性会館利用状況 (定例使用、主催事業除く)

(平成22年度)

種別	回数	利用者数	種別	回数	利用者数
市役所関係	92	10,899	青少年	12	141
教育委員会	92	1,442	女性	0	0
国・県・郡	26	3,380	青年	0	0
文化・芸術	265	4,853	学校	50	1,643
体育	2	35	福祉・ボランティア	120	2,391
労働団体	17	871	その他	115	2,446
農林業	9	490	計	800	28,591

(3) 真岡市立図書館

平成23年度 図書館運営方針

「基本方針」

図書館は、市民の参加と協力のもとに、地域に根ざした市民文化の創造に向けて資料・情報を提供し、市民生活の発展・向上に寄与するために、市民が生涯学習において自ら学び、自ら生活を豊かにしていける図書館をめざして運営に努める。「市民だれもが“ほっと”できるまち……真岡」の実現に向けて「進化する図書館運営」を実践する。

- (1) 市民の本棚として、自由にサービスが受けられるように、気軽に立ち寄れる図書館づくりを目指し、その内容を充実していく。
- (2) 図書館が、「地域の情報拠点」としての役割を果たせるように、情報提供サービスを充実させていく。
- (3) 子どもに良い読書環境を提供するため、館内・館外に対してあらゆる機会をとらえて児童サービスを行う。
- (4) 市民の身近なところで文化事業を開催し、文化創造の拠点として積極的に図書館活動を展開する。また、読書団体等と連携し、読書推進事業を開催する。
- (5) 市民の意向を図書館運営に反映するため、図書館協議会の意見を尊重した運営を行うと共に、図書館ボランティアの受入れを図るなど、市民と協働した図書館活動を推進する。

「23年度の重要方針」

	重点項目	具体的項目
1	PC資料専用コーナー設置	①真岡コンピュータカレッジの閉校に伴い、多くの専門書の寄贈があった。これらの専門書により有効活用する為のパソコン資料専用コーナーを設置する。 ②分類007、547資料の充実を図る。
2	図書館資料の充実	①誰もが容易に本が探せる書架への改善、図書分類4桁化 ②図書館資料選定の毎週実施、新刊本の毎週入手 ③話題作・人気図書の早期入手、豊富な選定資料の活用 ④ヤングアダルトコーナーの検討・構築する。 ⑤録音図書のCD化を実践する。
3	学校と図書館の連携強化	①中村東小学校をモデルケースとして、SLプロジェクトを通して学校と図書館との連携強化を実践する。 ②調べる学習コンクールチャレンジ
4	文化的事業の推進	①講演会・講座・読書会等のイベント実施

所蔵資料

図書館所蔵資料

(平成23年3月31日現在)

一般	児童	合計	年間受入数(寄贈図書)	年間除籍数
177,697	70,517	248,214	9,344(760)	5,510

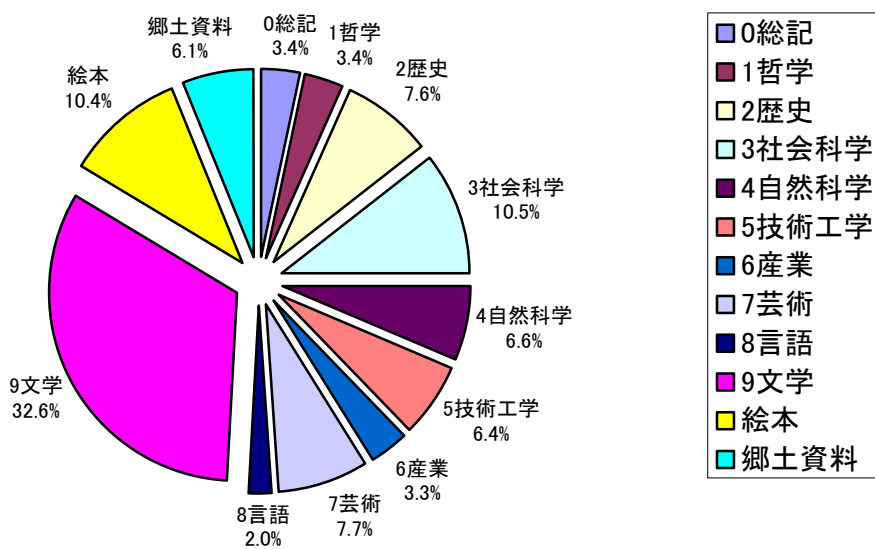
【分類別】

分類	冊数()は児童書	比率(%)
0 総記	8,424 (1,010)	3.4
1 哲学	8,531 (622)	3.4
2 歴史	18,741 (3,391)	7.6
3 社会科学	25,934 (2,696)	10.5
4 自然科学	16,475 (5,537)	6.6
5 技術工学	15,913 (1,875)	6.4
6 産業	8,294 (1,086)	3.3
7 芸術	19,052 (3,154)	7.7
8 言語	5,013 (930)	2.0
9 文学	80,844 (24,324)	32.6
絵本	25,892 (25,892)	10.4
郷土資料	15,101	6.1
合計	248,214 (70,517)	100.0

【その他】

種別	数量
レコード	386
カセットテープ(音楽・録音)	948
ビデオテープ	2,992
コンパクトディスク	4,734
レーザーディスク	261
DVD	624
複製画	61
雑誌	214誌
新聞	30紙
点字新聞	1
CD-ROM	236

※ 文学の中に小説を含む ※ 郷土資料は全体数 ※ 絵本の中に紙芝居を含む



平成23年度の図書館事業計画

3. 図書の貸出、閲覧サービス以外の自主事業

実施時期	事業名	会場
H23.4～H24.3月	映写会（毎月第2土曜日）	図書館2階視聴覚室
H23.4～H24.3月	ひげの館長「読み聞かせ」 （毎月第2土曜日）	図書館児童コーナー
H23.4～H24.3月	特設展示コーナーの設置	図書館
H23.5～H24.7月	社外流通・サービス（前期） 益子特別支援	図書館
H23.5月	リサイクルフェア	図書館2階視聴覚室
H23.6月	マイチャレンジ（中学生・前期）	図書館
H23.7月	図書館寄席	図書館2階視聴覚室
H23.8月	小学生一日司書（小学生）	図書館
H23.8月	段ボールクラフト教室（恐竜組立） ブックトーク	図書館2階会議室
H23.9月	インターンシップ（高校生）	図書館
H23.9月	秋のカルタ大会 （オリジナルカルタ作り）	図書館2階会議室
H23.10月	ハロウィンパーティー（読み聞かせ）	図書館2階視聴覚室
H23.10～H24.12月	社外流通・サービス（後期） 益子特別支援	図書館
H23.11月	マイチャレンジ（中学生・後期）	図書館
H23.12月	クリスマス「サンタの読み聞かせ」	図書館児童コーナー
H24.1月	新春書初め教室	図書館2階視聴覚室
H24.2月	豆まきと読み聞かせ	図書館児童コーナー
H24.3月	春のカルタ大会（手品教室）	図書館2階視聴覚室

4. 協力団体の事業および後援事業

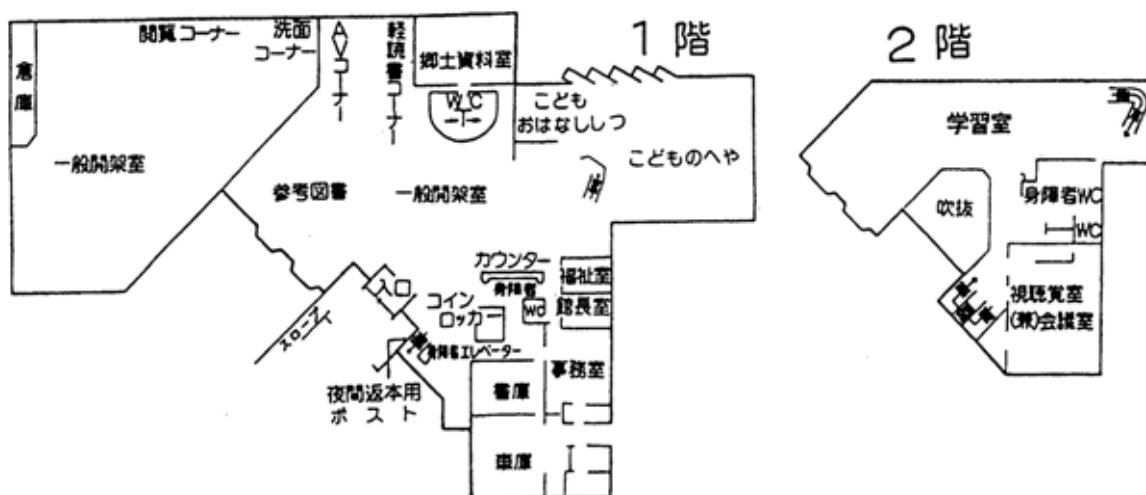
実施時期	事業名	団体名
H22.4～H23.3月	英語の読み聞かせ（水曜日／毎週）	ジル先生
H22.4～H23.3月	民話を読む会（第3金曜日／毎月）	美寿々民話「もうか」
H22.4～H23.3月	おはなしの森（第3土曜日／毎月）	ひばりの会
H22.4～H23.3月	点字・点訳学習（第3土曜日／毎月）	真岡点訳サークル
H22.4～H23.3月	子育て定例講和（第3木曜日／毎月）	三つ子の魂育成推進室

実施時期	事業名	団体名
H22.4～H23.3月	読み聞かせ（第2土曜日／毎月）	キャンドルの会（二宮）
H22.4～H23.3月	読み聞かせ（第3木曜日／毎月）	のびのびの会（二宮）
H22.4～H23.3月	小学校読み聞かせ（2回／毎月）	ボランティア（二宮）

○ 施設

- ・敷地面積 6,934㎡
- ・構造 鉄筋コンクリート造2階建
- ・建物延面積 2,555.41㎡
- 1階 2090.23㎡
- 一般開架室・参考図書室・郷土資料室・閲覧コーナー・こどものへや
AVコーナー・読書コーナー・福祉室・保存書庫・事務室 等
- 2階 456.18㎡
- 学習室・視聴覚室兼会議室
- ・開館時間 午前9時～午後8時（土・日・祝祭日は、午前9時～午後6時）
- ・休館日 毎週月曜日、年末年始、特別整理期間
- ※月曜日が祝日の場合は開館し、その週は休館はない。
- ・閲覧室 55席（学習室160席）

○ 図書館平面図



○ 協力事業

- ・読書会
 - 美寿々民話「もおか」 定例会（毎月第3金曜日）
- ・本の読み聞かせ
 - ひばりの会 定例会（毎月第3土曜日）
 - 三つ子の魂推進室 定例会（毎月第3木曜日）
 - 英語の読み聞かせ 定例会（毎週火曜日）

○ 平成22年度利用状況

() 内は、開設以来の累計

開館日数	306日 (7,833日)	入館者数	182,100人 (4,169,179人)	
年間登録者数 (H22年度)	1,227人(28,519人)		平成23年3月31日 現在 ※()内は、登録者総数	
貸出図書 雑誌、視聴覚資料は 含まず。	一般書	児童書	計	一日平均
	146,814 (2,296,191)	106,292 (1,876,940)	253,106 (4,173,131)	827 (532)
複写 サービス	件数		枚数	
	1,023件 (26,313件)		3,094枚 (119,186枚)	
レファレンス サービス	4,555件 (一日平均 21.9件)			
貸出AV資料	25,360点 (594,177点) [館内を含む]			
貸出雑誌	16,976冊 (223,554冊)			
団体貸出	団体数		貸出図書	
	121		4,634冊 (63,740冊)	

(4) 久保講堂

久保講堂は、昭和13年5月、久保六平翁が傘寿(80歳)を記念し、当時の真岡尋常高等小学校に四万八千円の巨費を投じて建築し、寄贈された。設計は、米国の著名な建築家フランク・ロイド・ライト博士の高弟遠藤新(えんどう あらた)博士でした。

以来この講堂は、「久保講堂」として真岡小学校のみならず、芳賀地方の教育文化の殿堂としてその役割を果たし、幾多の歴史を刻み続けてきた。しかし、新しい体育館の建設に伴い一時は取り壊しの運命を背負わされたこともあったが、学術的な面からも、また芸術文化を高める利用価値の上からも貴重な建造物であり、そして、この講堂を愛する多くの市民の願いもこめて、昭和61年3月移築が開始され、同年7月に完成した。

芸術文化の振興と情操豊かな市民性の向上を図るため、美術・工芸などのギャラリーとして利用されている。

また、平成9年5月、国の登録有形文化財に、栃木県の第1号として登録された。

面積

敷地面積 3,557.63 m²

建築床面積 1階 651.21 m²

2階 52.88 m²

塔屋 11.65 m²

計 715.74 m²

ポンプ室 5.04 m²

建築面積 726.02 m²

平成22年度利用件数=10件(延 113日) 入場者数=3,540人

(5) 地域公民館

自治会または町内会で自主的に建設されたもので、現在166館に及んでいる。

地域公民館は、それぞれの区域内の住民の総意によって、地域の課題解決を目指す活動や地域の特性を生かした地域づくり事業を行っている。

地域公民館は、各地区ごとに地区地域公民館連絡協議会を、また市全体で真岡市地域公民館連絡協議会を組織し、地区及び市全体の多くの事業を行っている。

地区別の地域公民館数

地区名	館数
真岡	25
山前	41
大内	21
中村	20
二宮	59
計	166

<主な事業>

- ・総会、役員会(市、地区)
- ・花いっぱい運動(市)
- ・中央研修会(市)
- ・役員研修(市、地区)
- ・リーダー研修会(地区)
- ・館長研修(市)
- ・女性バレーボール大会(市、地区)
- ・地域座談会(地区)
- ・規模別研修会(市)
- ・地域芸能発表会(市)
- ・公民館まつりの開催(地区)
- ・地区研修(地区)、等

○ 規模別研修会

地域公民館の規模(世帯数の多少)により分かれて研修する。地域の問題、活動上の問題点について研究討議し、地域の実情に合った、よりよい公民館活動の方向を見出すことを目的としている。

○ **花いっぱい運動**

真岡市内の道路を美しい花で飾ろうという運動で、栃の葉国体を頂点に既に30年以上続けている事業である。

花を愛する心を養い、花と緑の豊かなまちづくりをし、情緒豊かな人間性を育てるとともに花の植付け、管理等で共に汗を流すことによって地域住民の連帯、協調の心を育て、ひいては地域づくりにつながる事業である。現在、約70館の公民館が参加しており、開花後、審査（地区審査、予備審査、本審査）を行い、最終的には花いっぱい運動コンクールという形で表彰式を実施している。

○ **地域座談会**

地域公民館のあり方、青少年の健全育成、非行の実態、男女共同参画社会づくり事業、三つ子の魂育成事業等の地域公民館の諸問題について率直な意見を出し合い、午後7時から約2時間各地域公民館で開催している。

○ **建設資金貸付事業**

地域公民館建設及び敷地等取得の際の資金貸付制度で、総費用の60%以内で限度額1,000万円まで。ただし、貸付金額が200万円以内の場合は、総費用の60%を超えて貸し付けることができる。貸付期間は10年以内で無利子。

○ **建設助成**

地域公民館が新增築を行う場合の建設費の助成を行う。

① 新築の場合 …… 建築総工費の35%以内の補助。

ただし最高200万円まで。

② 改・増築の場合 … 改築総工費の35%以内の補助。

総工費の10万円以上が対象。

ただし、最高200万円まで。

(6) 視聴覚教育

芳賀地区広域行政ライブラリーと提携し、視聴覚的方法・内容により学習効果を高めるとともに、有効に利用して教育の機会の充実を図る。

なお、視聴覚教材・機材の整備・充実に努め、視聴覚教育の一層の振興を図る。

真岡市公民館視聴覚教材設備一覧

種 類	数 量	種 類	数 量
16ミリ映写機	2	ラジカセ(カセット付)	1
スライド映写機	1	ラジカセ(CD付)	2
O H P	2	ワイヤレスアンプ	2
スクリーン	2	テレビデオ	1

(7) 青少年教育

[1] 青少年の健全育成推進事業

家庭・学校・職場及び地域が一体となり、青少年が将来に夢と希望を持ち、豊かな感性と創造性を養いながら、たくましく成長できるような環境の整備に努める。

- ・「青少年が心豊かにたくましく育つ都市」宣言の普及啓発
- ・青少年健全育成連絡会の活動の充実
- ・「家庭の日」運動の推進
- ・「こども110番の家」看板の管理運営

[2] 成人式

満20歳の成人に達した青年男女に対し、成人を迎えた喜びと社会人としての門出を祝福し激励するために行う。

- ・期 日 平成24年1月8日(日)
- ・場 所 真岡市二宮文化会館
- ・対象者 平成3年4月2日から平成4年4月1日までに出生した市内居住の者。
市出身で市外に居住しているが、真岡市の成人式に参加したい者。
なお、この式典に先だって、成人者としての自覚や新有権者としての心構え等を内容とする感想文を募集し、式典の中で優秀者の意見発表と表彰を行う。

[3] 子ども会リーダー研修会

子ども会のリーダーを育成する目的で、各地区子ども会育成会連絡協議会主催でキャンプ研修を行っている。真岡地区は小学校4年生から中学生を、山前・大内・中村地区は小学校5年生を、二宮地区は小学校4年生から6年生を対象として、登山・ハイキング・野外炊飯など、日頃体験できない活動をとおして、自主性・協調性を身に付けることを目的として実施している。

- ・7月～8月 2泊3日 光徳キャンプ場(真岡・山前・大内地区)
- ・7月～9月 1泊2日 におのみや野外活動センター(中村・二宮地区)

(8) 成人教育

[1] 女性学級

女性の豊かな人間性を培い、趣味や教養を身につけるために開設する。

学級名	対 象	時間(回数)	人数
真 岡	荒町、田町、台町、並木町、熊倉町を中心とした女性	30(10)	50
真岡西	大谷台町、八木岡、高勢町、高間木、亀山を中心とした女性	30(10)	50
山 前	山前地区を中心とした女性	30(10)	50
大 内	大内地区を中心とした女性	30(10)	50
中 村	中村地区を中心とした女性	30(10)	50
二 宮	二宮地区を中心とした女性	30(10)	50

[2] 家庭教育学級

豊かな人間性を持った健やかな青少年を育てるために、人生のうちでもっとも大切な人間形成期における家庭教育の正しい理解を図り、家庭のあり方を学習する場として開設している。

事業名	内容
家庭教育学級開設打合せ	学級主事の委嘱、開設の方針、学級運営、会計事務等について
家庭教育学級の開設	小学校 18 学級、幼稚園 11 学級、保育園 5 学級、思春期学級
正副学級長会議	「学級の運営について」
合同家庭教育学級	人権研修「人権を考える」
合同閉講式	家庭教育学級のまとめ
家庭教育学級実施記録発行	実施内容と感想のまとめ

○ 家庭教育学級（平成 22 年度）

学習主題 「感謝する心」

- ※ 自主学习
- ・小学校対象 18 学級
 - ・幼稚園対象 11 学級
 - ・保育園対象 5 学級

小学校対象	真岡	真岡東	真岡西
	亀山	大内中央	大内東
	大内西	山前	山前南
	西田井	東沼	中村
	中村東	中村南	長田
	長沼	久下田	物部
幼稚園対象	高ノ台	真岡杉の子	真岡ひかり
	真岡さくら	萌丘	高ノ台第二
	真岡ふたば	にしだ	牧が丘
	せんだん	にのみや	
保育園対象	西真岡	真岡めばえ	萌丘東
	西真岡第二	にのみや	

※ 思春期学級

思春期の子どもの身体的、精神的、社会的特徴を理解し、適切に対応できるよう学習する。

- ・対象 中学生とその保護者
- ・回数 年9回開講

[3] 家庭教育通信

小学校保護者を対象にした通信は昭和49年度から、また、幼稚園・保育所等の保護者を対象とした通信は昭和53年度から、そして平成5年度より中学校保護者対象の通信を発行し、その時期における親の心構えやしつけ等を内容として「届ける家庭教育」として実施している。

また、個人、グループ家庭教育学級等での学習教材として利用されている。

規 格 A4版 2ページ

発 行 ・すこやか（幼稚園・保育園・保育所保護者向け） 年間8回
・のびる（小学校保護者向け） 年間8回
・めざめ（中学校保護者向け） 年間5回

[4] 市民講座・もおか出前講座

市民に学習の機会と場を提供し、自発的、自主的な学習意欲を高めるための一環として、市民講座を開催している。また、講座修了生が自主的にグループを結成し、新しいサークル活動を活発に展開しているところも見受けられる。

昨年度は、市民の要望に応えるよう次表の講座を開催した。

また、いつでも、どこでも、だれでも、なんでも、気軽に学べる仕組みとして、「もおか出前講座」を開講している。市民に市政の内容を知ってもらうために職員が講師となる行政編と、学んだ成果を活かす場として、市民がボランティア講師となる趣味・教養編がある。

《17ページに平成22年度市民講座実施状況の一覧掲載》

《18～20ページに「もおか出前講座」の一覧掲載》

[5] 子育て学級「コアラちゃんクラブ」（1歳児から6歳未満の子どもと保護者）

健やかな子どもの成長と親の役割について学習・交流の機会を提供する。

子育てについて学習しながら、家族のふれあいを深め、親同士・子ども同士の交流の輪を広げ、「心の教育」について考える場とする。

平成22年度は、年齢別に2コースに分かれ、年間14回の活動を行った。

平成22年度 市民講座実施状況

地区	講座名	時期	回数	参加人数		備考
				開設人員	延べ人数	
真岡市公民館	1.ウクレレ	5月～9月	15	24	273	ウクレレの基礎
	2.英会話	5月～11月	20	29	348	英会話の基礎
	3.中高年男性の簡単料理	6月～7月	5	20	88	中高年男性対象簡単料理
	4.中国語	6月～12月	20	27	336	中国語の基礎
	5.ポルトガル語	9月～3月	20	29	381	ポルトガル語の基礎
	6.えんぴつ画1	9月～11月	6	19	101	えんぴつ画の基礎
	7.えんぴつ画2	9月～11月	6	17	86	えんぴつ画の基礎
	8.「堤中納言物語」を読む	11月～12月	5	24	73	古典の基礎
西分館	1.刃物研ぎ①	5月	1	11	11	刃物研ぎの基礎
	2.初級韓国語	5月～8月	12	50	362	韓国語の基礎
	3.手編み	10月～12月	8	45	240	手編みの習得
	4.刃物研ぎ②	7月	1	11	11	刃物研ぎの基礎
	5.刃物研ぎ③	9月	1	11	11	刃物研ぎの基礎
	6.基本のヨガ①～⑤	10月～11月	5	25	113	ヨガの基礎
	7.切り絵年賀状①～⑤	10月～11月	5	18	71	切り絵の習得
	8.刃物研ぎ④	12月	1	8	8	刃物研ぎの基礎
	9.基本のヨガ①～⑤	1月～2月	5	25	114	ヨガの基礎
	10.ニット編み物①～⑤	1月～3月	5	30	129	編み物の習得
	11.刃物研ぎ⑤	2月	1	10	10	刃物研ぎの基礎
山前分館	1.3B体操	6月～7月	5	18	65	3B体操の実技
	2.パスタ料理	8月	1	15	15	パスタ作りの実習
	3.陶芸	9月～11月	6	11	50	陶芸の実習
	4.タンメン料理	2月	1	17	17	タンメン作りの実習
	5.ふるさと料理	9月～3月	7	12	63	郷土料理の実習
大内分館	1.エコバックづくり	5月	1	19	19	エコバックづくり
	2.プロ直伝ーパンづくり①	6月	1	20	20	パンづくり
	3.とちぎの味料理	7月～3月	8	31	131	郷土料理の実習
	4.プロ直伝ーパンづくり②	9月	1	20	20	パンづくり
	5.クリスマスリースづくり	11月	1	28	28	花のある暮らし
	6.しめ飾りづくり	12月	1	33	33	花のある暮らし
	7.プロ直伝ーみそづくり	1月	1	50	50	みそづくり
	8.プロ直伝ーパンづくり③	2月	1	20	20	パンづくり
中村分館	1.切り絵	5月～6月	4	5	20	切り絵の習得
	2.親子料理	6月	3	12	26	親子調理実習
	3.手編み	10月～12月	8	31	160	手編みの習得
二宮分館	1.ハーブのある暮らし	5月～8月	4	15	53	ハーブを楽しむ
	2.夏休み絵本づくり	8月	1	15	15	絵本づくり
	3.絵手紙	10月～12月	6	20	108	絵手紙実習
	4.太極拳	11月～2月	12	22	155	太極拳の実技
	5.フラワーアレンジメント	12月	1	14	14	花のアレンジ
	6.ニラ料理	3月	1	26	26	調理実習
合 計			217	887	3,874	

もおか出前講座

行政編 1

1. 子育て・保育		
1 “ほっと”子育て講座～赤ちゃん楽しく～	60分	健康増進課
2 思春期講座～10代の子どもを持つ親へ～	40分	健康増進課
3 あたたい「三つ子の魂」を育てよう子育て、今が大切	40分	三つ子の魂育成推進室
4 心のふれあい子育てに絵本を	40分	三つ子の魂育成推進室
5 保育の概要	40分	児童家庭課
6 児童虐待をなくそう	40分	児童家庭課
2. 保険年金・健康・福祉		
7 ステキに3キロ減らす講座	60分	健康増進課
8 ステキに食生活	60分	健康増進課
9 ストップ ザ 喫煙習慣	30～60分	健康増進課
10 国民健康保険制度	30分	国保年金課
11 後期高齢者医療制度	30分	国保年金課
12 国民年金制度	30分	国保年金課
13 介護保険制度	60分	介護保険課
14 認知症サポーター養成講座	60～90分	福祉課
15 真岡市の福祉サービス	30分	福祉課
3. 安全・安心		
16 住宅の耐震化対策	30分	建設課
17 交通安全講話	40分	安全安心課
18 消費者トラブルについて	45分	安全安心課
19 子どもの防犯対策	45分	安全安心課
4. 教育・文化・スポーツ		
20 真岡市の文化財	30分	文化課
21 生涯学習のススメ	30分	生涯学習課
22 地域公民館	30分	生涯学習課
23 公民館・市民会館へ行ってみよう	60分	生涯学習課
24 ニュースポーツの広場	90分	スポーツ振興課
25 家庭教育子リハリー講座	60分	芳賀教育事務所
5. 環境・都市整備・産業		
26 真岡市の環境	30分	環境課
27 ごみの減量分別とリサイクルについて学ぼう！	20～60分	環境課
28 よくわかる地上デジタル放送	30分	情報システム課
29 真岡市の水道	40分	水道課
30 水道施設見学	60分	水道課
31 自然とくらしにやさしい下水道(真岡市の下水道)	30分	下水道課
32 真岡市の道路	30分	建設課
33 真岡市の都市計画	45分	都市計画課
34 真岡市の土地区画整理事業	30分	区画整理課
35 農業委員会制度	40分	農業委員会
36 真岡市の農業	45分	農政課
6. 市政のしくみ・まちづくり		
37 真岡市のまちづくり	60分	企画課
38 真岡市の家計簿	60分	企画課
39 統計から見た真岡市	60分	企画課
40 人事行政の運営状況	30分	総務課
41 情報公開個人情報保護制度	30分	総務課
42 地域情報化について	30分	情報システム課
43 行政情報化について	30分	情報システム課
44 二宮支所の業務内容について	15分	二宮支所
45 戸籍・住民基本台帳のしくみ	30分	市民課
46 市税の基礎知識	60分	税務課
47 議会のしくみ	50分	議事課
48 男女共同参画社会づくり	60分	生涯学習課
49 広報紙・ホームページでお知らせしませんか	30分	秘書課

趣味・教養編

1. 手芸・フラワーアレンジメント	
1 あみもの	120分
2 アレンジメントフラワー(生花)	90～120分
3 パッチワーク	120分
4 ビーズアクセサリ製作	120分
5 プリザーブトフラワーアレンジ	120分
2. 工芸	
6 アートクレイシルバー	120分
7 樹脂粘土工芸盆栽	120分
8 ステンドグラス	120分
9 石粉ねんど小品、アクセサリ製作	120分
10 竹とんぼ製作	120分
11 篆刻	120分
12 籐工芸	120分
13 ヴェネチアガラスフュージング	120分
14 レザークラフト	120分
15 きりえ	120分
3. ダンス・体操	
16 太極拳	120分
17 ノンケア体操	90分
18 ハワイアンダンス	120分
19 四つ竹健康おどり	90分
20 リトミック	60～90分
4. 園芸	
21 コンテナガーデニング	120分
22 ハンギングバスケット	120分
5. 絵画	
23 絵手紙	120分
24 水彩画	120分
25 日本画	120分
26 ハガキ絵	90分
6. 歴史・文化	
27 二宮金次郎の遺跡をたずねる	120分
28 真岡市に伝承される昔話・伝説	90分
29 真岡市の文化財をたずねる	120分
30 真岡における名代官(岸本、竹垣、山内)をたずねる	120分
7. 伝統文化	
31 茶道	120分
32 華道	120分
8. 音楽	
33 ウクレレ	120分
34 オカリナ	90分
35 尺八演奏	120分
36 童謡・唱歌	120分
37 大正琴	90分
9. 生活・料理	
38 寸劇で学ぶ防犯	30分
39 刃物研ぎ	120分
40 ポカシ作り	120分
41 料理教室	120分
42 料理教室と健康講話	120分
43 そば・うどん打ち	120分

行政編 2

1-1 快適な環境づくり(自然環境の保全)		
1	とちぎの元気な森づくり事業	10分 環境課
2	古木名木指定事業	10分 環境課
3	もおか環境パートナーシップ会議支援事業	10分 環境課
4	自然ふれあい園“大久保”保全管理事業	20分 環境課
5	自然環境講座	10分 環境課
6	根本山いきものふれあいの里管理運営事業	10分 環境課
7	鬼怒水辺観察センター管理運営事業	10分 環境課
8	真岡の自然を守る会事業	10分 生涯学習課
9	花と緑の市支援事業	10分 商工観光課
10	市街化区域内の生垣づくり支援事業	5分 都市計画課
11	花いっぱい運動推進事業	10分 生涯学習課
1-2 快適な環境づくり(生活環境の整備)		
12	不法投棄やごみのポイ捨て防止事業	5分 環境課
13	市内一斉清掃事業	5分 環境課
14	ごみ収集・運搬事業	5分 環境課
15	家庭ごみ分別チラシ作成・配布事業	5分 環境課
16	市単環境整備事業	10分 農政課
17	河川管理事業	15分 建設課
18	フラワーベルト事業	15分 建設課
19	道路清掃事業	15分 建設課
20	道路改良事業	30分 建設課
21	土地区画整理事業	30分 区画整理課
22	下水道事業	30分 下水道課
2-1 心ふれあうまちづくり(福祉の向上)		
23	子育て支援事業	10分 健康増進課
24	子育て相談事業	10分 健康増進課
25	介護保険事業	30分 介護保険課
26	後期高齢者医療制度	30分 国保年金課
27	国民年金制度	30分 国保年金課
28	老人クラブ支援事業	15分 福祉課
29	老人憩の家管理運営事業	15分 福祉課
30	包括的支援事業(総合相談・権利擁護等)	60分 福祉課
31	介護二次予防事業	60分 福祉課
32	介護一次予防事業	60分 福祉課
33	心配ごと相談事業	15分 福祉課
34	地域福祉づくり事業	15分 福祉課
35	三つ子の魂育成事業(啓発事業)	10分 三つ子の魂育成推進室
36	地域子どもすくすく元気事業(子育て支援事業)	10分 三つ子の魂育成推進室
37	子育て支援センター事業	10分 三つ子の魂育成推進室
38	障がいのある子どものための教育相談支援事業	10分 学校教育課
39	子育て学級コアラちゃんクラブ開設事業	20分 生涯学習課
40	外国人相談事業	5分 安全安心課
41	シルバー人材センター支援事業	15分 福祉課
42	市民活動推進センターボランティア支援事業	5分 安全安心課
2-2 心ふれあうまちづくり(社会連帯感の育成)		
43	学校支援ボランティアの活用	10分 学校教育課
44	ボランティアコーディネーターの養成支援	10分 生涯学習課
45	地域活動ボランティアの養成支援	10分 生涯学習課
46	ふれあい地域づくり事業(特別認定事業)	5分 総務課
47	市地域公民館連絡協議会支援事業	10分 生涯学習課
48	各地区地域公民館連絡協議会運営事務	20分 生涯学習課
49	自治総合センターコミュニティ助成事業	20分 生涯学習課
50	各地区公民館まつり	10分 生涯学習課
51	地域公民館芸能発表会事業	20分 生涯学習課
52	地域公民館親善女性バレーボール大会	10分 生涯学習課
53	地域コミュニティ事業	10分 生涯学習課
54	地域公民館活動奨励事業	10分 生涯学習課
55	地域公民館建設増改築支援事業	10分 生涯学習課
56	地域公民館建設費等貸付事業	10分 生涯学習課

2-3 心ふれあうまちづくり(国際性豊かな市民の育成)		
57	国際交流支援事業	5分 安全安心課
58	教育国際交流事業	10分 学校教育課
2-4 心ふれあうまちづくり(人権尊重の教育・啓発)		
59	人権啓発推進事業	15分 福祉課
60	人権教育推進事業	10分 生涯学習課
61	男女共同参画社会づくり推進事業	10分 生涯学習課
62	男女共同参画社会づくり市民会議運営事業	20分 生涯学習課
63	各地区婦人会支援事業	10分 生涯学習課
64	女性国内研修支援事業	10分 生涯学習課
65	女性団体活動支援事業	10分 生涯学習課
66	栃木県次世代人材づくり派遣参画事業	10分 生涯学習課
3-1 活力あるまちづくり(産業の振興)		
67	大産業祭支援事業	10分 商工観光課
68	いちごまつり支援事業	10分 農政課
69	どろんこバレーボール大会支援事業	10分 農政課
70	子供たちのアグリ体験学習推進事業	10分 農政課
3-2 活力あるまちづくり(市民スポーツ活動の振興)		
71	スポーツ教室運営事業	10分 スポーツ振興課
72	各種体育施設貸出事務	10分 スポーツ振興課
73	学校体育施設開放事業	10分 スポーツ振興課
74	真岡井頭マラソン大会運営事業	10分 スポーツ振興課
75	真岡市体育協会支援事業	10分 スポーツ振興課
76	芳賀郡市体育協会参画事業	10分 スポーツ振興課
77	少年スポーツ活動支援事業	10分 スポーツ振興課
78	栃木SC支援真岡市実行委員会支援事業	10分 スポーツ振興課
79	少年スポーツ指導員運営事業	10分 スポーツ振興課
80	運動施設管理事業	10分 スポーツ振興課
81	総合運動公園建設事業	10分 スポーツ振興課
82	地域運動広場管理事業	10分 スポーツ振興課
83	真岡市勤労者研修交流施設井頭温泉チャットハス管理運営事業	20分 商工観光課
4-1 文化の香り高いまちづくり(学校教育の充実)		
84	教育祭開催事業	5分 学校教育課
85	小・中学校部活動支援事業	10分 学校教育課
86	真岡鐵道利用校外学習事業	5分 学校教育課
87	マイチャレンジ推進事業(社会体験学習事業)	10分 学校教育課
88	英語指導助手配置事業	10分 学校教育課
89	外国人児童生徒日本語学級指導助手配置事業	10分 学校教育課
90	学校づくり教育活動推進支援事業	10分 学校教育課
91	学校保健事業	10分 学校教育課
92	就学援助事業	10分 学校教育課
93	情報教育推進事業	10分 学校教育課
94	心の教室相談員配置事業	10分 学校教育課
95	適応指導教室運営事業	10分 学校教育課
96	複数担任制のための非常勤職員配置事業	10分 学校教育課
97	心理相談員配置事業	10分 学校教育課
98	小学校英語活動支援員配置事業	10分 学校教育課
99	自然教育センター事業	30分 自然教育センター
100	科学の広場運営事業	15分 科学教育センター
101	科学教育センター管理運営事業	15分 科学教育センター
102	バイキング給食事業	15分 学校給食センター
103	学校給食事業	20分 学校給食センター
104	米粉パン給食事業	10分 学校給食センター

行政編 2

4-2 文化の香り高いまちづくり(社会教育の充実)			
105	市民講座開設事業	10分	生涯学習課
106	出前講座開設事業	10分	生涯学習課
107	生涯学習フェスティバル実施事業	10分	生涯学習課
108	各地区女性学級事業	10分	生涯学習課
109	図書館管理運営事業	10分	生涯学習課
110	図書館自主事業	10分	生涯学習課
111	にのみや野外活動センター管理運営事業	10分	生涯学習課
112	生涯学習推進本部運営事業	10分	生涯学習課
113	生涯学習推進会議運営事業	10分	生涯学習課
114	社会教育委員兼公民館運営審議会運営事業	10分	生涯学習課
115	プラネタリウム公開事業	15分	科学教育センター
116	市民の科学体験教室開催事業	15分	科学教育センター
117	老人研修センター事業	15分	自然教育センター
118	情報センター管理運営事業	30分	情報システム課
119	真岡市ホームページ関連事業	30分	秘書課
4-3 文化の香り高いまちづくり(文化遺産の継承)			
120	歴史教室運営事業	20分	文化課
121	久保講堂施設維持管理事業	5分	文化課
122	金鈴荘管理運営事業	10分	文化課
123	県指定文化財修繕支援事業	10分	文化課
124	指定無形文化財保存育成支援事業	10分	文化課
125	大内資料館管理事務	5分	文化課
126	歴史資料保存館管理事務	10分	文化課
127	文化財めぐり開催事業	10分	文化課
128	文化財解説板等設置事業	10分	文化課
129	文化財管理委託事業	10分	文化課
130	文化財保護管理支援事業	10分	文化課
131	文化財保護審議会運営事業	10分	文化課
132	埋蔵文化財発掘事業	10分	文化課
133	桜町陣屋跡管理運営事業	10分	文化課
134	尊徳資料館管理運営事業	20分	文化課
135	桜町陣屋跡ふれあい保存と活用事業	30分	文化課
136	もわか木綿織り支援事業	15分	商工観光課
137	夏祭り支援事業	20分	商工観光課
138	花火大会支援事業	15分	商工観光課
139	中学生夏祭り参加支援事業	10分	商工観光課
140	真岡木綿会館管理運営事業	15分	商工観光課
141	尊徳夏まつり(大花火大会)支援事業	15分	商工観光課
142	子ども囃子育成事業	10分	生涯学習課
4-4 文化の香り高いまちづくり(文化の創造)			
143	真岡市音楽祭開催事業	30分	文化課
144	市民会館及び二宮文化会館運営審議会事務事業	10分	文化課
145	市民会館及び二宮文化会館音響・照明管理運営委託事業	10分	文化課
146	市民会館及び二宮文化会館施設維持管理事業	10分	文化課
147	市民会館及び二宮文化会館自主事業	10分	文化課
148	真岡市文化協会支援事業	10分	文化課
149	真岡市文化祭開催事業	15分	文化課
150	美術館めぐり開催事業	10分	文化課
151	真岡市美術展開催事業	10分	文化課

5-1 明るく住みよいまちづくり(生命財産の保護)			
152	交通指導員配置事業	5分	安全安心課
153	真岡市交通指導員連絡協議会支援事業	5分	安全安心課
154	真岡市交通安全協会連絡協議会支援事業	5分	安全安心課
155	真岡市交通安全母の会支援事業	5分	安全安心課
156	真岡地区交通安全協会参画事業	5分	安全安心課
157	交通安全啓発事業	5分	安全安心課
158	地域づくり推進事業(交通安全座談会開催・活動事業)	5分	安全安心課
159	中村地区暴走族対策協議会運営事務	10分	生涯学習課
160	自主防災育成事業	5分	安全安心課
161	真岡市消防団事業	5分	安全安心課
162	婦人防火クラブ活動支援事業	5分	安全安心課
163	地域づくり推進事業(防災座談会開催・活動事業)	5分	安全安心課
164	真岡市防犯協会支援事業	5分	安全安心課
165	真岡地区国際連絡協議会参画業	5分	安全安心課
166	真岡地区暴力団追放対策協議会参画事業	5分	安全安心課
167	真岡地区防犯協会参画事業	5分	安全安心課
168	栃木県防犯協会幼児誘拐防止活動参画事業	5分	安全安心課
169	地域づくり推進事業(防犯座談会開催・活動事業)	5分	安全安心課
170	消費者まつり支援事業	5分	安全安心課
171	消費生活センター運営事業	5分	安全安心課
172	消費生活リーダー養成講座受講生助成事業	5分	安全安心課
173	地域づくり推進事業(消費生活講座開催・活動事業)	5分	安全安心課
5-2 明るく住みよいまちづくり(健康の保持・増進)			
174	真岡市健康21プラン推進事業	30分	健康増進課
175	健康フェスティバル開催事業	10分	健康増進課
176	健康栄養相談事業	10分	健康増進課
177	健康推進員活動事業	10分	健康増進課
178	地域健康づくり推進事業	20分	健康増進課
179	両親学級事業	10分	健康増進課
180	生活習慣病予防栄養教室	10分	健康増進課
181	生活習慣病予防運動教室	10分	健康増進課
182	食生活改善推進活動支援事業	10分	健康増進課
183	保健事業(健康電話相談)	5分	国保年金課
184	国民健康保険制度	30分	国保年金課
185	病院群輪番制病院運営補助事業	10分	健康増進課
5-3 明るく住みよいまちづくり(青少年の健全育成)			
186	市子ども会育成会連絡協議会活動支援事業	10分	生涯学習課
187	各地区子ども会育成会連絡協議会運営事務	10分	生涯学習課
188	真岡市PTA連絡協議会運営支援事業	10分	生涯学習課
189	青少年健全育成連絡協議会運営支援事業	10分	生涯学習課
190	少年指導センター運営管理事業	10分	生涯学習課
191	少年指導センター運営協議会運営事業	10分	生涯学習課
192	子どもふれあい事業	10分	生涯学習課
193	青年団体活動支援事業	10分	生涯学習課
194	サンタの贈り物支援事業	10分	生涯学習課
195	地域ぐるみの学校安全体制整備推進事業	10分	学校教育課
196	家庭教育オピニオンリーダー養成事業	10分	生涯学習課
197	家庭教育学級活動支援事業	10分	生涯学習課
198	家庭教育通信発行事業	10分	生涯学習課
199	成人式実施事業	10分	生涯学習課
200	ジュニアリーダーズクラブ活動支援事業	10分	生涯学習課
201	ボーイスカウト真岡第1団活動支援事業	10分	生涯学習課
202	ガールスカウト栃木第28団の育成支援事業	10分	生涯学習課
203	ユースボランティア養成研修参加事業	10分	生涯学習課
204	芳賀郡ジュニアリーダー研修会参加事業	10分	生涯学習課

(9) 団体育成

[1] 子ども会及び子ども会育成会

(ア) 子ども会

子ども会は、自主的な団体活動を組織的、継続的に進めることによって、一人ひとりが自主性、社会性、創造性を身につけ、身心共にたくましく、人間性豊かに成長することを目的としている。

(イ) 子ども会育成会

今の子どもは、遊びを中心に異年齢集団の中での生活体験に乏しいので、社会性、協調性が不足しがちで、子どもたちだけの健全な活動ができにくい状況にある。そのため134単位の地区子ども会育成会が、子ども会の活動を支援している。5地区それぞれに地区子ども会育成連絡協議会、市に真岡市子ども会育成会連絡協議会が組織され、子ども主体の活動となるよう連絡協調を行っている。また、夏休み中心でなく、日常活動として主体的に進められるよう関係機関、団体と連携しながら活動している。

[2] ジュニアリーダーズクラブ

子ども会活動等の高校生リーダーとして、レクリエーションや社会奉仕活動を行い自己を高めることを目的としている。キャンプ等の学習会、定例会の実施、各種研修会に参加し、技術の習得を図っている。また、成人式や井頭マラソンなど、市の行事に積極的に協力している。

[3] ボーイスカウト・ガールスカウト

野外活動、奉仕活動などを通し、正しい社会生活、良い品格を身につけ、心身を鍛錬し、様々な技術・知識を習得し自信と自律心を育て、健全な明日の社会を担う立派な青少年を育成することを目的としている。本市にはボーイスカウト真岡第1団4隊(23名)、ガールスカウト栃木県第28団4部門(24名)があり活動を行っている。

[4] 青年サークル「Season」

季節を楽しみながら今しかできないこと(スポーツや料理・アウトドアなどのレクリエーションから、ボランティア活動など)に幅広くチャレンジしている。なお、『サンタの贈り物』事業については、自主的運営を目指していく。

[5] 真岡市女性団体連絡協議会

市内の婦人会(4単位)、JAはが野女性会(5単位)、真岡市農村生活研究グループ、真岡市母子寡婦福祉会、真岡市せせらぎ会、二宮ありの会の13女性団体で組織している。会員相互の研修会及び親睦を図ると共に、単位女性団体相互の連携を密にし、協力することにより、地域社会の発展につとめている。

ア 市民のつどいの開催

イ 市長との懇談会

ウ 視察研修

[6] 真岡市PTA連絡協議会

市内小中高校31単位PTAで組織し、児童生徒の健全育成をめざし、市内小中高PTAの緊密な連絡と協議を図り、その活動の充実を期するため、研修等のPTAとしての取り組みを行っている。

(10) 芸術文化

市民の文化水準を高めるため、平成16年度に文化課が設置された。市民会館を兼務し、芸術文化に接する機会の提供や各種文化団体の育成と活動の促進を図り、文化活動を市民生活の中に浸透させている。

[1] 真岡市文化協会

文化団体相互の連絡協調を図り、個々の文化活動を育成するとともに、市の文化水準の向上を図ることを目的として設立された団体である。平成21年の二宮町との合併にともない、二宮町文化協会と真岡市文化協会も統合され、加盟団体は、芸能民舞吟部会、舞台部会、伝統部会、展示部会、文芸部会、茶華道部会、音楽部会の7部会で、現在157団体である。活動としては、文化祭を始め、発表会や展示会、研修等の各種事業を行っている。

[2] 合唱団及び交響楽団

ア 市民合唱団

市民一般の人を対象とした合唱団で毎週1回定期練習を行っている。市音楽祭や県芸術祭の参加や、福祉関係の施設訪問音楽祭などの活動を行っている。

イ 舞ヶ丘合唱団

女性コーラスグループで、毎週1回定期練習を行っている。おかあさんコーラス栃木大会、市音楽祭に出場するなどの活動を行っている。

ウ 市民交響楽団

昭和57年度に設立され、年2回の定期演奏会を実施している。

団員の構成は、成人者を中心に幅広い層で組織されている。

[3] 第58回真岡市文化祭

芸術文化活動にいそんでいる人々のために、日ごろの成果の発表の場として、市民文化の振興を図るために行われている。今年は、次の日程で文化協会が中心となって自主的に運営実施する。

《 次ページに文化祭日程表掲載 》

◎ 文化祭日程表

開催部門名	開催日	会場
俳句	審査のみ	青年女性会館
川柳	〃	青年女性会館
短歌	〃	青年女性会館
詩	〃	青年女性会館
随筆	〃	公民館第1会議室
盆栽展	10月21日(金)～23日(日)	久保講堂
洋画、日本画展	10月28日(金)～30日(日)	久保講堂
書道展	11月4日(金)～6日(日)	久保講堂
写真、木彫、手工芸展	11月11日(金)～13日(日)	久保講堂
茶会	10月23日(日)、11月13日(日)	青年女性会館
華道展	10月22日(土)～23日(日)	青年女性会館
ホール	未定	未定
将棋	10月9日(日)	青年女性会館
市民ダンスの集い	10月23日(日)	附属体育館

[4] 第16回 真岡市音楽祭 [開催未定]

国民文化祭「吹奏楽の祭典」(H7開催)を機に、市内の音楽団体が実行委員会を組織し、小学校から一般の音楽団体が参加し、特別出演も加えた市民手づくりの音楽祭。

[5] 真岡市美術展

個人所有や市で寄贈を受けた美術作品などを身近に鑑賞できる場として美術展を開催する。

開催日 平成23年11月19日(土)～20日(日)

テーマ 「宇佐美コレクション瑛九全作品と市内在住陶芸家作品展」
～ 瑛九生誕100年にちなんで ～

会場 真岡市青年女性会館ホール

[6] 美術館めぐり

市民を対象に近隣の美術館を訪れる芸術鑑賞。年1回実施。

[7] アートリンクとちぎ2011 (栃木県立美術館館外展)

県立美術館の所蔵品を展示し、市民の美術鑑賞の機会を増すことを目的とする。

開催日 平成23年11月10日(木)～13日(日)

会場 二宮コミュニティセンター ギャラリー

(11) 文化財

[1] 文化財関係事業

項 目	内 容
文化財保護審議会の開催	文化財の調査・補修と指定候補文化財の教育委員会への答申
文化財調査員活動の促進	文化財の調査・研修
指定文化財の維持と管理	指定文化財の保護管理 保存保護補助金の交付
登録文化財の登録	登録原簿への登録、保護管理
未指定文化財の発見と保護	文化財の調査、未指定文化財の指定
文化財保護精神の高揚	文化財めぐりを通して文化財愛護精神の高揚を図る

[2] 指定文化財

本市における指定文化財は国、県、市合わせて211件である。内容は次のとおり。

① 国指定文化財（4件）

種 別	名 称	員数	所在地	所有者 (管理者)	指定年月日	
有形文化財	彫 刻	木造顕智坐像附木造真仏坐像	1 軀	高田 1482	専修寺	平 18. 6. 9
	建造物	専修寺 御影堂 如来堂 楼門 総門	4 棟	高田 1482	専修寺	昭 56. 6. 5
	史 跡 〃	桜町陣屋跡 専修寺境内		物井 105-13 高田 1482	真岡市 専修寺	昭 7. 3. 25 昭 42. 7. 6

② 栃木県指定文化財（65件）

種 別	名 称	員数	所在地	所有者 (管理者)	指定年月日	
有形文化財	絵 画	絹本著色 芳賀禪可入道 高名像	1 幅	田町 2317	海潮寺	昭 37. 12. 14
	〃	紙本著色 涅槃図	1 幅	下籠谷 728	無量寿寺	昭 39. 4. 10
	彫 刻	金銅 一光三尊仏	3 軀	下籠谷 728	無量寿寺	昭 33. 8. 29
	〃	木造 大日如来坐像	1 軀	中 2402	遍照寺	昭 36. 5. 6
	〃	金銅 阿弥陀如来立像	1 軀	寺内 75	莊嚴寺	昭 38. 11. 1
	〃	木造 仏頭残欠	3 片	寺内 75	莊嚴寺	昭 39. 1. 7
	〃	木造 薬師如来坐像	1 軀	田町 1054	般若寺	昭 39. 12. 8
	〃	銅造 阿弥陀如来立像	1 軀	根本 55	能仁寺	昭 39. 12. 8
	〃	木造 薬師如来立像	1 軀	東大島 1218	薬王寺	昭 40. 10. 5
	〃	木造 薬師如来坐像	1 軀	南高岡 259	仏生寺	昭 41. 2. 8
	〃	金銅 勢至菩薩立像	1 軀	南高岡 259	仏生寺	昭 41. 2. 8
	〃	木造 狛犬	2 軀	中 556	中村八幡宮	昭 61. 3. 28
	〃	木造 釈迦三尊像	3 軀	根本 55	能仁寺	平 2. 1. 26
	〃	木造 阿弥陀如来坐像	1 軀	寺内 75	莊嚴寺	平 5. 2. 19
	〃	附 像内納入品				
	〃	木造 不動明王立像	1 軀	寺内 75	莊嚴寺	平 6. 8. 23
	〃	附 像内納入品				
	〃	木造 不動明王立像・毘沙門天立像	2 軀	寺内 75	莊嚴寺	平 11. 1. 18
	〃	木造 聖観音菩薩立像	1 軀	寺内 75	莊嚴寺	平 11. 1. 18
	〃	木造 十二神将立像	12 軀	南高岡 259	仏生寺	平 17. 1. 25
	〃	銅造 観音勢至菩薩立像（脇侍）	2 軀	高田 1482	専修寺	昭 34. 11. 27
	〃	木造 親鸞聖人坐像	1 軀	高田 1482	専修寺	昭 37. 4. 24
	〃	木造 涅槃像	1 軀	高田 1482	専修寺	昭 39. 4. 10
	〃	木造 阿弥陀如来立像	1 軀	高田 1482	専修寺	昭 46. 2. 16
	〃	木造 聖徳太子像（南無仏太子像）	1 軀	高田 1482	専修寺	昭 46. 2. 16
	〃	銅造 阿弥陀如来坐像	1 軀	久下田 801	芳全寺	昭 34. 3. 13
	工芸品	銅鐘	1 口	下籠谷 728	無量寿寺	昭 33. 8. 29

種 別	名 称	員数	所在地	所有者 (管理者)	指定年月日	
有形文化財	工芸品	銅燈籠	1 基	東郷 937	大前神社	昭 34. 11. 27
		銅鐘	1 口	根本 55	能仁寺	昭 36. 5. 6
		太刀 無銘	1 口	東郷 937	大前神社	昭 40. 1. 26
		刀 銘 宇都宮藩臣細川義規作	1 口	堀内 626	櫻井家	昭 55. 2. 8
		太刀 銘 義光附糸卷太刀拵	1 口	中 556	中村八幡宮	昭 61. 3. 28
		太刀 銘 盛重附糸卷太刀拵	1 口	中 556	中村八幡宮	昭 61. 3. 28
		刀 銘 包幸	1 口	中 556	中村八幡宮	昭 61. 3. 28
		脇指 銘 包幸	1 口	中 556	中村八幡宮	昭 61. 3. 28
	書 跡	下野国誌稿本	6 冊	亀山 1-26-1	鈴木家	昭 29. 9. 7
		海潮寺文書	14 通	田町 2317	海潮寺	昭 37. 12. 14
		紙本墨書 平家物語 (大前神社本)	11 冊	東郷 937	大前神社	昭 42. 4. 7
		版本 大般若經	586 卷	東郷 937	大前神社	昭 42. 4. 7
		紙本墨書 伊達綱村夫人自筆願文	1 通	中 556	中村八幡宮	昭 46. 6. 25
		不動明王立像胎内納入文書	3 卷 610 枚	寺内 75	莊嚴寺	平 4. 2. 28
	考古資料	下野国誌版木	225 枚	中 2293	横松家	昭 29. 9. 7
		伝芳賀氏の墓石	7 基	京泉 119	大塚家	昭 38. 11. 1
	建造物	大前神社本殿	1 棟	東郷 937	大前神社	昭 40. 4. 6
		海潮寺山門	1 棟	田町 2317	海潮寺	昭 48. 8. 28
		大前神社拝殿	1 棟	東郷 937	大前神社	昭 52. 7. 29
		大前神社両部鳥居	1 棟	東郷 937	大前神社	昭 56. 12. 25
		岡部記念館 (金鈴荘)	1 棟	荒町 2162	真岡市	平 12. 1. 14
青銅造鳥居		1 基	長沼 1083	長沼八幡宮	昭 45. 9. 1	
民俗文化財	無形民俗		中郷 4-2	大日堂獅子舞保存会	昭 29. 9. 7	
記 念 物	史 跡	瓢箪塚古墳	1 基	八木岡 339	篠崎家	昭 29. 3. 29
		大内廃寺跡 附堂法田遺跡		京泉 676	大塚家	昭 32. 6. 30
				京泉 1149-2	真岡市	
		日光開山勝道上人誕生地		南高岡 259	仏生寺	昭 32. 6. 30
		鶏塚古墳	1 基	京泉 1191	橋本家	昭 32. 8. 30
		中村城跡		中 2402	遍照寺	昭 35. 6. 24
	天然記念物	天神山古墳	1 基	鹿 163	南鹿自治会	昭 40. 10. 5
		遍照寺のかや	1 本	中 2402	遍照寺	昭 29. 3. 29
		太子の笠松	1 本	亀山 1-25-2	真岡市	昭 33. 8. 29
		仏生寺のけやき	2 本	南高岡 259	仏生寺	昭 34. 11. 27
		中村八幡宮の社叢	313 本	中 556	中村八幡宮	昭 46. 6. 25
		北中里のエノキ	1 本	中 1133	北中里自治会	平 4. 2. 28
		専修寺のケヤキ	1 本	高田 1482	専修寺	昭 50. 1. 28
		専修寺のシダレカツラ	1 本	高田 1482	専修寺	平 10. 1. 16
		専修寺御殿のケヤキ・根上りのケヤキ	4本・1本	高田 1482	専修寺	平 10. 1. 16
沖のケヤキ	1 本	沖	大沖神社	昭 40. 10. 5		
境のツツジ (ハナグルマ)	1 本	境 999	上野儀明	昭 41. 8. 23		
三谷のツバキ	1 本	三谷 364-1	海老澤雄蔵	昭 45. 9. 1		

③真岡市指定文化財（142件）

種 別	名 称	員数	所在地	所有者 (管理者)	指定年月日	
記 念 物	絵 画	絹本著色 鮎図 小泉斐筆	1 幅	台町 3381-3	細島家	昭 56. 10. 1
	絹本淡彩 十六羅漢図 荒井寛方筆	双幅	台町 3381-3	細島家	昭 56. 10. 1	
	絹本淡彩 十六羅漢図 荒井寛方筆	1 幅	台町 3381-3	細島家	昭 56. 10. 1	
	絹本墨画 落雁図 安達三楽斎筆	1 幅	田町 2317	根本家	昭 56. 10. 1	
	紙本著色 日出鶴図六曲屏風 小宅文藻筆	1 双	荒町第二公民館	荒町第二町会内	昭 56. 10. 1	
	絹本墨画 驟雨図 矢橋天籟筆	1 幅	荒町 2162	真岡市	昭 56. 10. 1	
	絹本墨画 寒村暮色図 矢橋天籟筆	1 幅	荒町 2162	真岡市	昭 56. 10. 1	
	絹本淡彩 農作業図 靄湖筆	1 枚	寺久保 1-2-34	植木家	昭 61. 4. 15	
	紙本淡彩 風俗図 矢橋天籟筆	2 枚	寺久保 1-2-34	植木家	昭 61. 4. 15	
	紙本著色 農作業図 六曲屏風	1 隻	上鷺谷 347	天川家	昭 61. 4. 15	
	春日曼茶羅図	1 幅	中 2402	遍照寺	平 12. 1. 26	
	絹本墨画 夏景不二之図	1 幅	中 2293	横松家	平 17. 2. 25	
	紙本淡彩 地獄図	1 対	久下田 801	芳全寺	昭 51. 3. 22	
	絹本着色 寿老人図	3 幅対	久下田 801	芳全寺	昭 51. 3. 22	
	絹本着色 羽衣図		堀込 441	鈴木泰秀	昭 51. 3. 22	
	絹本着色 十二天将図	1 幅	長沼 698	宗光寺	昭 51. 3. 22	
	絹本着色 十三仏図	1 幅	県立博物館寄託	宗光寺	昭 51. 3. 22	
	絹本着色 慈眼大師像	1 幅	久下田 488	全水寺	平 21. 1. 30	
	彫 刻	木造 薬師如来立像	1 軀	島 895-1	長泉寺薬師堂	昭 53. 3. 20
		文宣王立像	1 軀	若旅 680	永島家	昭 61. 4. 15
弁財天半跏像		1 軀	荒町 1037	長蓮寺	昭 63. 7. 18	
十一面観音菩薩立像		1 軀	京泉 124	大塚家	平元. 10. 19	
長蓮寺弁財天脇侍		17 軀	荒町 1037	長蓮寺	平 2. 4. 6	
毘沙門天像大黒天像眷属 15 童子						
木造 千手観音菩薩立像		1 軀	南高岡 441	豊田家	平 11. 1. 27	
木造 日光菩薩立像 月光菩薩立像		2 軀	南高岡 259	仏生寺	平 11. 1. 27	
木造 胎蔵界大日如来坐像		1 軀	中 2402	遍照寺	平 12. 1. 26	
木造 宝冠釈迦如来坐像		1 軀	八条 194-2	政成寺	平 20. 2. 20	
木造 阿弥陀如来坐像		1 軀	久下田 942	日向野俊一	昭 51. 3. 22	
木造 地藏菩薩立像		1 軀	久下田 801	芳全寺	昭 51. 3. 22	
木造 薬師如来坐像		1 軀	長沼 698	宗光寺	平 21. 1. 30	
木造 山王神像		1 軀	久下田 488	全水寺	平 21. 1. 30	
木造 慈慧大師坐像		1 軀	久下田 488	全水寺	平 21. 1. 30	
工 芸 品		灰釉線文瓶	1 口	京泉 124	大塚家	昭 38. 12. 1
	刀 無銘	1 口	東郷 937	大前神社	昭 41. 4. 4	
	銅鐘 (はやおき鐘)	1 口	西沼地区	西沼区	昭 50. 3. 19	
	天棚	1 台	下籠谷 2550	神明宮	昭 53. 3. 20	
	田町彫刻屋台	1 台	田町熊野女体神社	同巡行保存会	昭 58. 9. 10	
	薙刀		久下田 1446	鶴見二郎	昭 51. 3. 22	
	銅鏡		久下田 945	吉原茂	昭 51. 3. 22	

種 別	名 称	員数	所在地	所有者 (管理者)	指定年月日		
記 念 物	典 籍	下野国誌初版本	12 卷	荒町 5191	真岡市	平 17. 2. 25	
	書 跡	熊野神社 大般若経	540 卷	飯貝 1097	熊野神社	平 2. 10. 17	
	〃	遍照寺文書	6 通	中 2402	遍照寺	平 12. 1. 26	
	〃	金剛院文書		堀込 392	上野幸政	昭 51. 3. 22	
	考古資料	石棒	1 基	東大島 1179	西念寺	昭 53. 3. 20	
		〃	石造 重層塔	7 基	寺内 75	莊巖寺	平 15. 2. 19
		〃	芳賀氏の墓石	8 基	田町 2317	海潮寺	平 17. 2. 25
		〃	亮辯大和尚石塔	1 基	久下田 488	全水寺	昭 45. 6. 12
		〃	水谷蟠龍斎石塔	1 基	久下田 804	芳全寺	昭 45. 6. 12
		〃	権僧正諱慶石塔	1 基	長沼 698	宗光寺	昭 45. 6. 12
		〃	玄海僧正石塔	1 基	長沼 698	宗光寺	昭 45. 6. 12
	歴史資料	板碑	1 基	東沼 283	橋本家	昭 40. 5. 19	
		〃	竹垣君徳政碑	1 基	田町 2317	海潮寺	昭 48. 9. 22
		〃	元禄絵図	1 枚	東郷 937	大前神社	昭 53. 3. 20
		〃	紙本著色 竹垣公陣屋絵図	1 幅	勝瓜 244-1	柳田家	昭 58. 9. 10
		〃	山内明府功德之碑	1 基	東郷 937	大前神社	昭 61. 4. 15
		〃	草刈場取決め絵図	1 幅	上鷲谷 347	天川家	昭 61. 4. 15
		〃	草刈場取決め絵図	1 幅	下籠谷 733	大田和家	昭 61. 4. 15
		〃	石燈籠	1 基	下籠谷 41	真岡市	平 13. 2. 28
		〃	田中正造墨跡	1 幅	荒町 2162	真岡市	平 15. 2. 19
有形文化財	歴史資料	西郷大島家 (のろし場) 絵図	1 幅	西郷 557	大島家	平 17. 2. 25	
	建造物	国誌堂 附下野国誌記徳の碑	1棟1基	中 2293	横松家	昭 40. 5. 19	
		〃	稲荷神社本殿	1 棟	君島 259	稲荷神社	昭 48. 1. 9
		〃	海潮寺お霊屋	1 棟	田町 2317	海潮寺	昭 48. 9. 22
		〃	稲荷神社本殿	1 棟	柳林 155	稲荷神社	昭 53. 3. 20
		〃	石造鳥居	1 基	飯貝 1097	熊野神社	昭 53. 3. 20
		〃	中村八幡宮本殿	1 棟	中 556	中村八幡宮	平元. 6. 15
		〃	仏生寺薬師堂 (勝道院)	1 棟	南高岡 259	仏生寺	平元. 6. 15
		〃	鹿島神社本殿	1 棟	西田井 1071-1	鹿島神社	平元. 6. 15
		〃	十二社神社本殿	1 棟	西田井 44	十二社神社	平元. 6. 15
		〃	熊野神社本殿	1 棟	飯貝 1097	熊野神社	平元. 6. 15
		〃	雷神社 (別雷神社) 本殿	1 棟	西郷 998	雷神社	平元. 10. 19
		〃	星ノ宮神社本殿	1 棟	中 890	星ノ宮神社	平元. 10. 19
		〃	能仁寺の釈迦堂	1 棟	根本 55	能仁寺	平 2. 6. 21
		〃	山王堂	1 棟	寺内 75	莊巖寺	平 2. 10. 17
		〃	荒樞神社本殿	1 棟	八木岡 273	荒樞神社	平 9. 2. 14
		〃	不動堂	1 棟	中 2402	遍照寺	平 12. 1. 26
		〃	道祖神社本殿	1 棟	道祖土 24	高松家	平 20. 2. 20
		〃	隨身門		長沼 1083	長沼八幡宮	昭 45. 6. 12
		〃	本殿・幣殿・拝殿		長沼 1083	長沼八幡宮	昭 45. 6. 12
		〃	境内社熊野神社	1 棟	長沼 1083	長沼八幡宮	平 19. 3. 27
〃	境内社日光神社	1 棟	長沼 1083	長沼八幡宮	平 19. 3. 27		
〃	山門	1 棟	久下田 801	芳全寺	昭 45. 6. 12		

種 別	名 称	員数	所在地	所有者 (管理者)	指定年月日	
有形文化財	建造物	総門	1 棟	久下田 801	芳全寺	昭 45. 6. 12
	〃	楼門	1 棟	大根田 545	福聚寺	昭 42. 11. 16
	〃	大門	1 棟	長沼 698	宗光寺	昭 45. 6. 12
	〃	新御堂	1 棟	長沼 698	宗光寺	昭 45. 6. 12
	〃	鐘楼	1 棟	長沼 698	宗光寺	昭 45. 6. 12
	〃	横田星宮神社本殿	1 棟	横田 581	星宮神社	平 19. 3. 27
	〃	千代ヶ岡八幡宮本殿	1 棟	久下田 1692	千代ヶ岡八幡宮	平 19. 3. 27
民俗文化財	有形民俗	熊野神社の神楽面	21 面	飯貝 1097	熊野神社	昭 48. 1. 9
	〃	長田の追分地蔵	3 軀	長田 1272	宮本家	昭 50. 3. 19
	〃	算額	2 枚	東郷 937	大前神社	昭 53. 3. 20
	〃	算額	1 枚	飯貝 1097	熊野神社	昭 53. 3. 20
	〃	紙本墨書 大日堂獅子舞仕法絵巻物	1 巻	中郷	中郷区	昭 61. 4. 15
	〃	寺久保十九夜供養塔	1 基	寺久保 1-6-7	寺久保八幡宮 氏子会	平 9. 2. 14
	〃	永代大大御神楽之碑	1 基	東郷 937	大前神社	平 15. 2. 19
	〃	獅子頭・木造両部大日如来像 (大日堂獅子舞関連物)	3 頭・ 2 軀	中郷 4-1	中郷自治会	平 20. 2. 20
無形民俗		大前神社大大神楽		東郷	大前神社大大 神楽宮毘講	平 5. 3. 11
	〃	三ノ宮神社太々神楽		小林	三ノ宮神社太 太神楽保存会	平 5. 3. 11
	〃	熊野神社太々神楽		飯貝	熊野神社太太 神楽保存会	平 5. 3. 11
	〃	京泉相宮神社大大神楽		京泉	京泉相宮神社 大大神楽保存会	平 5. 3. 11
	〃	中村八幡宮太々神楽		中	中村八幡宮太 太神楽保存会	平 5. 3. 11
	〃	西田井八社五社		西田井	西田井八社五 社保存会	平 5. 3. 11
	〃	下大沼八社五社		下大沼	下大沼八社五 社保存会	平 5. 3. 11
	〃	南中里大蛇つなひき		中	南中里大蛇つ なひき保存会	平 7. 2. 7
	〃	長沼八幡宮永代太々神楽		長沼 1059	長沼八幡宮永代 太々神楽保存会	昭 51. 3. 22

種 別	名 称	員数	所在地	所有者 (管理者)	指定年月日		
記 念 物	史 跡						
	光明寺節婦の墓		若旅 186	永島家	昭 40. 5. 19		
	〃	磯山遺跡		東大島 1630-1	細島家	昭 41. 4. 4	
	〃	満川日湖の墓	1 基	田町 1053	満川家	昭 41. 8. 9	
	〃	小山春山贈位の碑	1 基	荒町 1037-1	塚田家	昭 41. 8. 9	
	〃	南高岡の古代窯跡	6 基	南高岡 1042	広瀬家	昭 50. 3. 19	
	〃	稲荷山遺跡		高勢町 3-1-1	真岡市	平 4. 3. 13	
	〃	神宮寺塚古墳	1 基	根本 1068-1	真岡市	平 4. 3. 13	
	〃	山崎古墳群 (1. 3. 4 号墳) (2 号墳)	4 基	根本 215 根本 216	真岡市 和久井家	平 4. 3. 13	
	〃	中村大塚古墳	1 基	中 562-2	中村八幡宮	平 4. 3. 13	
	〃	真岡城跡		台町 4184 他	真岡市	平 13. 2. 28	
	〃	真岡陣屋跡		台町 4167-1 他	真岡市	平 13. 2. 28	
	〃	源朝臣忠寛君之墓 (双樹堂塾主風野忠寛の墓碑)	1 基	東郷 956	風野家	平 20. 2. 20	
	〃	円墳		鹿 288	曾根成芳	昭 45. 6. 12	
	〃	河野守弘の墓	1 基	大道泉 242-1	大道泉自治会	昭 51. 3. 22	
	〃	二宮金次郎墓域		物井 102	蓮城院	昭 57. 7. 21	
	〃	明治天皇御駐ひつの地		境 495	神明神社	昭 42. 11. 16	
	〃	弁天山古墳		古山	古山星宮神社	昭 51. 3. 22	
	天然記念物						
		無量寿寺のけやき	1 本	下籠谷 728	無量寿寺	昭 38. 12. 1	
		〃	石法寺のかや	1 本	下籠谷 2888	野沢家	昭 41. 8. 9
		〃	四季咲ツバキ	1 本	東大島 1179	西念寺	昭 53. 3. 20
		〃	ハリギリ	1 本	道祖土 25	高松家	昭 53. 3. 20
		〃	ハルニレ	1 本	道祖土 25	高松家	昭 53. 3. 20
		〃	ナツグミ	1 本	中 556	中村八幡宮	昭 53. 3. 20
〃		ツバキ	1 本	熊倉 1-3-6	磯貝家	昭 63. 10. 29	
〃		真岡小学校のトチュウ	1 本	台町 4184	真岡市	平 2. 6. 21	
〃		東大島のアメリカキササゲ	1 本	東大島 818-4	真岡市	平 2. 6. 21	
〃		仏生寺のエドヒガン	2 本	南高岡 1397-1	仏生寺	平 13. 2. 28	
〃		オオバン繁殖地及びオオキトンボ マダラヤンマ生息地	1 ヲ所	若旅 1188 外	真岡市	平 15. 2. 19	
〃		タブノキ	1 本	西郷 557	大島家	平 17. 2. 25	
〃		長沼八幡宮のケヤキ	1 本	長沼 1083	長沼八幡宮	昭 51. 3. 22	
〃		芳全寺のシダレザクラ	1 本	久下田 801	芳全寺	昭 57. 3. 18	
〃		水戸部のエノキ	2 本	水戸部 308	柳瀬敬	昭 55. 3. 25	
〃		久下田小学校のイチョウ	1 本	久下田 507	久下田小学校	昭 51. 3. 22	
〃		宗光寺の銀杏樹	1 本	長沼 1771	宗光寺	昭 45. 6. 12	
〃		高門のモチ	1 本	物井 1582	松本謙一郎	昭 51. 3. 22	
無形文化財		美術日本刀鍛錬関連技		大根田 20-9	柳田律夫	昭 51. 3. 22	

[3] 登録文化財

築後50年を経過した近代の建造物で保存・保護する必要があるとされるものを登録原簿に登録し、保存・保護する。

①国の登録文化財（2件）

名 称	員数	構 造	所在地	所有者 (管理者)	指定年月日
真岡市久保講堂 (旧真岡小学校久保講堂)	1棟	木造2階建左右塔屋付 瓦葺、建築面積651㎡	田町1345-1	真岡市	平9.5.7
真岡高校記念館	1棟	木造2階建、瓦葺、 建築面積744㎡	白布ヶ丘24-1	栃木県	平10.7.23

②本市の登録文化財（13件）

名 称	員数	構 造	所在地	所有者 (管理者)	指定年月日
柴家薬医門	1棟	木造平屋建 間口 2.56m、奥行 2.20m	若旅656	柴家	平11.1.27
横松家角積蔵	1棟	木造2階建 間口 7.26m、奥行 6.40m	中2293	横松家	平11.1.27
高松家長屋門	1棟	木造平屋建 間口 33.67m、奥行 5.46m	道祖土25	高松家	平11.1.27
旧下野紡績所建物	1棟	石造平屋建 間口 21.80m、奥行 11.00m	台町2481	大塚家	平11.1.27
旧大内村役場	1棟	鉄筋コンクリート造2階建 間口 13.05m、奥行 12.92m	飯貝478	真岡市	平11.1.27
仲島家本宅長屋門	1棟	木造平屋建 間口 19.17m、奥行 4.55m	熊倉1-10-1	仲島家	平12.1.26
仲島家新宅長屋門	1棟	木造平屋建 間口 17.29m、奥行 4.90m	熊倉1-10-8	仲島家	平12.1.26
水澤家長屋門	1棟	木造平屋建 間口 20.55m、奥行 4.73m	熊倉1-10-7	水澤家	平12.1.26
小松家長屋門	1棟	木造平屋建 間口 15.50m、奥行 4.55m	熊倉1-10-6	小松家	平12.1.26
五行川(勤行川)鉄橋	1基	ダブルワーレントラス橋 幅 5.30m、長さ 30.30m	東郷地内	真岡鐵道(株)	平12.1.26
藤井家石蔵	1棟	石造2階建 桁行 4.90m、梁間 3.90m	東大島1097-1	藤井家	平13.2.28
金鈴荘石堀		長さ148m、高さ2.88m	荒町2162	真岡市	平13.2.28
中村八幡宮神楽殿	1棟	木造平屋建 舞台 15尺(4.55m)四方	中556	中村八幡宮	平17.2.25

[4] 埋蔵文化財の保護

地域開発や都市化等社会環境の変化により埋蔵文化財の破壊が進んできている。本市における未確認の埋蔵文化財は多数存在するものと思われるので、各種開発事業と連携を密にし調査活動を活発にしてこれら埋蔵文化財の発見と保護につとめ、市民の文化財尊重、愛護に対する理解と関心を深める。

[5] 文化財愛護精神の啓発

1) 文化財めぐり

市民の文化財に対する関心を高めると共に、文化財愛護の精神の涵養をねらいとして、文化財めぐりを実施する。

一般対象 年2回

2) 伝統芸能の保存・継承

民俗芸能や年中行事、その他の無形文化財は私たちの祖先が地域の風土や長い歴史の中で守り育ててきた貴重な文化遺産である。しかし、この民俗芸能等も、近年社会経済、生活様式の急激な変化により失われたり変質していくものが多い。

幸い本市では、県指定無形民俗文化財である大日堂獅子舞が保存され、毎年8月には公開されている。また、太々神楽やおはやしを守り育ててきた地域もあり、その継承に努めている。なお、おはやしについては「おはやし保存会連絡会」を結成、加盟団体数は15、伝統芸能の積極的な保存に努めている。

[6] 歴史教室の開催

県内外の歴史研究者を講師に招き、一般市民を対象としてわかりやすい教室を開催することで、本市の歴史についての理解を深め、郷土愛を育てる。

・歴史教室（一般市民） 年6回

(12) 真岡市民会館及び真岡市二宮文化会館

真岡市民の芸術文化活動の拠点として市民会館、文化会館が建設され、芸術鑑賞の場あるいは芸術文化活動の場として活用されている。

[1] 市民会館

所在地 真岡市荒町1,201番地

開館 昭和49年11月1日

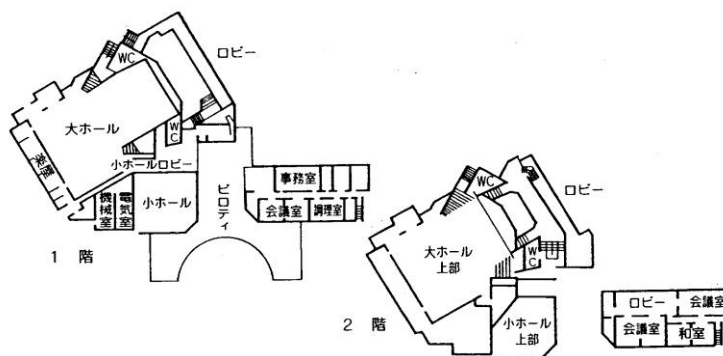
構造 鉄筋コンクリート造一部鉄骨造4階建

面積 4,304.5㎡

大ホール 2,560.6㎡(定員1,300人、座席1,208席、立席92人)

小ホール 562.7㎡(定員300人) その他 1,181.2㎡

○市民会館平面図



[2] 二宮文化会館

所在地 真岡市さくら一丁目15番地1

開館 昭和60年11月23日

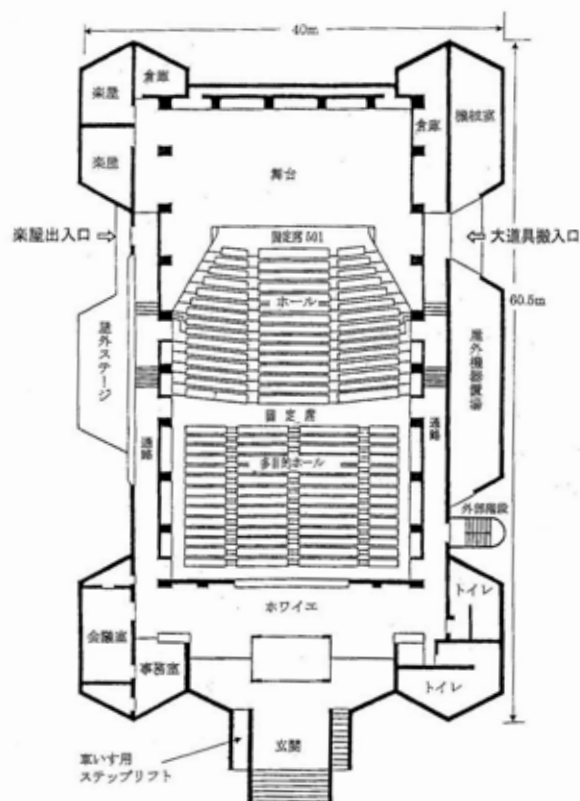
構造 鉄骨鉄筋コンクリート造平家建

面積 1,985.2 m²

ホール観客席 1,005 席(固定 498 席、移動 504 席、車椅子 3 席)

多目的ホール 370 m²

○二宮文化会館平面図



[3] 利用状況 (平成22年度)

区分	真岡市民会館				二宮文化会館					
	大ホール		小ホール		ホール		多目的ホール		会議室	
	件数	人数	件数	人数	件数	人数	件数	人数	件数	人数
音楽(練習含)	121	28,954	178	13,342	158	6,615	3	190	7	7
演劇(練習含)	26	7,377	15	690	0	0	0	0	0	0
民謡吟	7	1,745	2	110	1	100	0	0	0	0
式典・大会・講演会	45	15,305	52	8,730	8	2,930	3	270	0	0
映画	13	5,366	1	150	1	300	0	0	0	0
発表会・その他	35	13,815	22	3,040	17	4,614	10	1,080	19	152
合計	247	72,562	270	26,062	185	14,559	16	1,540	26	159

[4] 真岡市民会館及び真岡市二宮文化会館運営審議会

定数 10名

任期 2年

活動 市民会館及び二宮文化会館の運営に関し、教育委員会の諮問に対する答申・建議を行う。

[5] 市民会館及び二宮文化会館事業

1) 文化振興事業

ア 移動音楽鑑賞教室・巡回舞踊・演劇公演

イ 自主事業の開催

・音楽 ・映画 ・ファミリー劇等 ・団体鑑賞（演劇・映画）

ウ 団体育成

・市民交響楽団 ・市民合唱団 ・舞ヶ丘合唱団 ・尊徳太鼓保存会

エ その他

・芸術鑑賞会 ・市内小中高校音楽祭、演劇祭等の援助

2) 市民会館及び二宮文化会館施設整備

・施設安全維持管理

(13) 少年指導センター

昭和48年に設置され、日常の街頭指導活動を通して、青少年の初発型非行の防止に努めるとともに、悩みごと相談等の少年に対する直接的活動や、青少年を取り巻く環境浄化活動等の間接的活動を通し、青少年健全育成に取り組んでいる。

- ・指導員を17班に分けてほぼ毎日街頭指導を実施。青少年非行の未然防止、早期指導の実施
- ・有害環境の浄化活動の促進……有害ポスター、看板の監視・撤去、書店調査、その他
- ・隔月1回指導員会議を開催し、指導センターの運営と情報交換
(第3金曜日の午後4時30分～定例会)
- ・他センターとの連絡、協調
- ・少年指導センター運営協議会に関すること
- ・電話相談事業(親と子の悩み相談電話^{ふさがないで}82-3571)昭和58年9月から受付
- ・その他少年非行防止に必要な業務

○真岡市少年指導センターでの指導状況(平成22年4月～23年3月)

	小学生	中学生	高校生	その他	計	17年	18年	19年	20年	21年
不良交友										
不純異性交遊										
喫煙			5(3)		5(3)	15(3)	10(1)	6(5)	8(3)	5(5)
万引										
服装のみだれ										
薬物乱用										
好ましくない遊び										
自転車二人乗り	6(0)		16(11)	2(1)	24(12)	52(18)	34(16)	56(28)	34(13)	12(6)
学校帰りの遊び	29(4)	16(3)			45(7)	11(4)	44(3)	43(15)	12(6)	48(10)
信号無視										
傘さし自転車走行										
自転車無灯火	1(1)	5(0)	3(1)		9(2)	19(8)	17(4)	6(3)	8(7)	7(2)
その他	7(1)	6(2)	3(0)		16(3)	61(27)	68(18)	38(11)	35(8)	22(3)
計	43(6)	27(5)	27(15)	2(1)	99(27)	158(60)	173(42)	149(62)	99(39)	94(26)

※()は女子の数

(14) スポーツ振興

市民一人ひとりが、自ら進んでスポーツ・レクリエーションを行うことにより、心身ともに健康で活力のある生活を形成することが重要である。

「市民ひとり1スポーツ」が市民生活に定着するよう、市民の誰もが、それぞれの体力や年齢、目的に応じて、いつでも、どこでも、いつまでもスポーツに親しむことができる、生涯スポーツ・レクリエーションの振興を推進する。

- (1) 市民が気軽に参加できる各種プログラムやスポーツに関する情報の提供
- (2) 競技スポーツの振興
- (3) レクリエーションスポーツの振興
- (4) スポーツ施設の充実と有効活

◇ 指導系の事業内容

具 体 策	主 た る 事 業
市民各種大会の開催	○各年代に応じたスポーツ活動の推進 ○第28回真岡井頭マラソン大会 10月9日(日) ○ソフトバレーボール大会(年2回) 第33回大会：7月2日(土)、第34回：1月21日(土)
スポーツ人口の底辺拡大及び グループづくり スポーツ教室の開催	○市民のニーズに応じたスポーツ教室の開設 ○各年代に応じたプログラムの提供 <ul style="list-style-type: none"> ・エアロビクス教室 (一般女性) 1教室 ・子供バドミントン教室 (小学4～6年生) 1教室 ・子供体操教室 (小学生) 1教室 ・少林寺拳法教室 (一般女性) 1教室 ・ウォーキング&ジョギング教室 (一般男女) 1教室 ・弓道教室 (一般男女) 1教室 ・わんぱく親子スポーツ教室 (小学生親子) 1教室 ・チャレンジ親子スポーツ教室 (小学生親子) 1教室 ・初心者のための女性水泳教室 (一般女性) 1教室 ・健康ストレッチ教室 (一般女性) 1教室 ・トレーニング教室 (一般男女) 1教室 ・フットサル教室 (小学1～2年生) 1教室 ・親子フットサル教室 (小学生親子) 1教室 ・ソフトテニス教室 (小学4～6年生) 1教室 ・ショートテニス教室 (小学生親子) 1教室 ・トランポリン教室 (小学生) 1教室 ・女性水泳教室 (一般女性) 1教室 ・トレッキング教室 (一般男女) 1教室 ・バウンドテニス教室 (一般男女) 1教室
スポーツ・レクリエーション普及事業	○体育指導委員を通じたニュースポーツの普及促進 ○1日スポーツ・レクリエーションの日開催 ○芳賀地区スポーツ・レクリエーション祭(芳賀郡市体育協会主催)
競技スポーツの振興 スポーツ団体の育成強化	○体育協会との連携強化 <ul style="list-style-type: none"> ・各専門部の自主事業、自主的活動の促進 ・県南五市対抗親善総合競技大会、芳賀郡市民体育祭、県民スポーツ大会等への参加 ・各競技団体の選手強化及び指導者の充実 ○地域スポーツの振興 <ul style="list-style-type: none"> ・愛好会組織の育成 ・自主活動の推進 ・スポーツ安全保険の加入促進

具 体 策	主 た る 事 業
少年スポーツクラブの育成強化	○真岡市スポーツ少年団の普及育成 ○小学生スポーツクラブ・団体の普及育成 ○少年スポーツ指導員の育成
広報活動事業	○秘書課広報広聴係発行「Weekly News もおか」及び真岡市ホームページの活用 ○スポーツ教室や各種大会等の参加募集及び開催告知
補助事業	○真岡市体育協会運営費補助

◇ 管理系の事業内容

具 体 策	主 た る 事 業
体育施設の整備及び施設の有効活用	○体育施設の充実（施設の管理、維持、改善） ・体育施設の整備 ・その他各体育施設の環境整備 ○施設の有効活用 ・体育施設利用の指導
体育施設の建設促進	○総合運動公園事業の推進
学校体育施設の開放	○学校体育施設の有効活用 ・地域住民のスポーツの拠点としての活用 ・小学校運動部活動の活動拠点としての活用 ○地域スポーツの振興

◇ 体育関係施設の利用について

施設名	競技種目	利用時間			備考		
		9:00~12:30	12:30~17:00	17:00~21:00			
総合体育館	バドミントン(10面)	210円	210円	410円	1面につき		
	卓球(1F20台・2F4台)	210円	210円	410円	1台につき		
	バレーボール(2面)	1,030円	1,030円	2,060円	1面につき		
	バスケットボール(1面)	1,030円	1,030円	2,060円	〃		
	トレーニング	50円	50円	100円	1人につき		
	体操	310円	310円	310円	1種目につき		
弓道場	弓道(5人立ち)	100円	100円	210円	〃		
武道体育館	1F	柔道(1面)	100円	100円	210円	1人につき	
		剣道(1面)	100円	100円	210円	〃	
		卓球(5台)	210円	210円	410円	1台につき	
	2F	卓球(5台)	210円	210円	410円	〃	
		バドミントン(6面)	210円	210円	410円	1面につき	
		バレーボール(2面)	1,030円	1,030円	2,060円	〃	
附属体育館	バドミントン(2面)	100円	100円	210円	1面につき		
	バレーボール(1面)	520円	520円	1,030円	〃		
	バスケットボール(1面)	520円	520円	1,030円	〃		
二宮体育館	バドミントン(6面)	210円	210円	410円	1面につき		
	卓球(1F12台・2F4台)	210円	210円	410円	1台につき		
	バレーボール(2面)	1,030円	1,030円	2,060円	1面につき		
	バスケットボール(2面)	1,030円	1,030円	2,060円	1面につき		
二宮弓道場	弓道(3人立ち)	100円	100円	210円	1人につき		
東運動場	野球	2面(ナイター1面)	無料	無料	(全灯) 5,150円 (半灯) 2,580円	1hにつき 〃	
北運動場		2面(ナイター1面)	〃	〃	(全灯) 3,630円 (半灯) 720円	〃 〃	
三ツ谷公園		1面(ナイター1面)	〃	〃	(1面) 720円	〃	
勝瓜公園		1面	〃	〃	—		
鬼怒自然公園		3面	〃	〃	—		
二宮運動場		1面	690円	690円	690円	2hにつき	
		1面(ナイター1面)	550円	550円	550円	2hにつき	
					(全灯) 1,440円 (半灯) 720円	1hにつき 1hにつき	
二宮東部運動場		1面	無料	無料	—		
北運動場		ソフトボール	2面(ナイター1面)	無料	無料	(全灯) 3,630円 (半灯) 720円	1hにつき 〃
三ツ谷公園	1面(ナイター1面)		〃	〃	(1面) 720円	〃	
大谷台公園	1面(ナイター1面)		〃	〃	(1面) 720円	〃	
市民公園	2面(ナイター2面)		〃	〃	(1面) 720円	〃	
鬼怒自然公園	3面		〃	〃	—		
二宮運動場	2面(ナイター2面)		550円	550円	550円	2hにつき	
					(全灯) 1,440円 (半灯) 720円	1hにつき 1hにつき	
北運動場	サッカー		1面(ナイター1面)	無料	無料	半面 720円	1hにつき
勝瓜公園			1面	〃	〃	—	
鬼怒自然公園		5面	〃	〃	—		
二宮運動場		1面(ナイター1面)	1,090円	1,090円	1,090円		
					(全灯) 1,440円 (半灯) 720円	1hにつき 1hにつき	

施設名	競技種目	6:00～8:30	8:30～12:30 12:30～16:30	16:30～19:00	備考	
北運動場	テニス	全天候型5面	310円	720円	310円	1面につき
二宮運動場		全天候型4面	—	720円	310円	1面につき

施設名	競技種目	9:00～17:00	17:00～21:00	備考
スポーツ交流館	主競技場(アリーナ)全面	2,400円	3,000円	1時間当たり
	主競技場(アリーナ)半面	1,200円	1,500円	〃
	多目的室①	740円	930円	〃
	多目的室②	510円	640円	〃

●団体登録をしている場合の使用料金は、上記の使用料金の50/100とする(運動場は対象外)

●市外者の使用料金は、上記の使用料金の150/100とする。

※但し、スポーツ・レクリエーション施設の広域利用に関する協定をしている、宇都宮市、鹿沼市、下野市、さくら市、日光市、上三川町、西方町、壬生町、高根沢町、芳賀町に居住、および勤務するものは、市民同様とする。

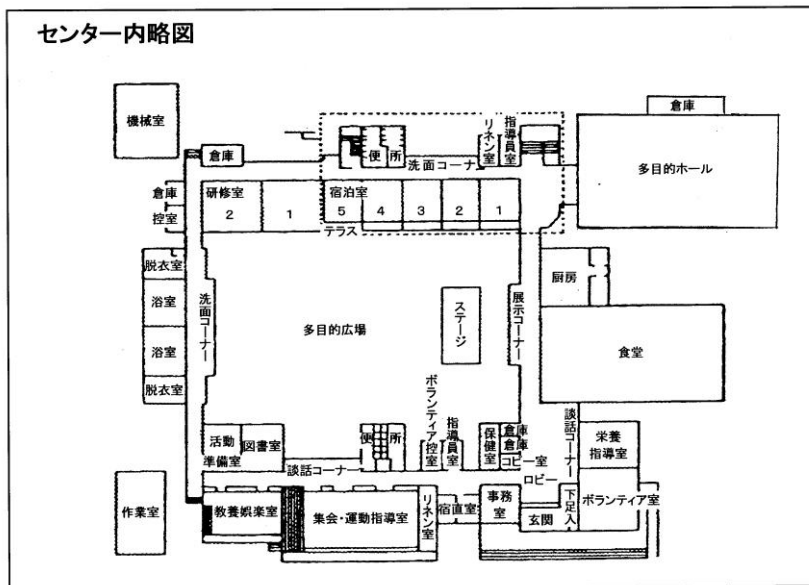
●市内小中学校の体育施設、地域体育館および真岡工業高校のグラウンドの夜間開放

団体登録をしたチームに施設を開放しています。詳細については、スポーツ振興課にお問合せ下さい。

(15) 自然教育センター

昭和60年4月に「遊び、学び、鍛えよう」を指標として開所し、児童生徒の心身研鑽の場および高齢者の研修の場とした複合施設である。

1) 主な施設



活動用地面積 / 約300,000 m²

敷地面積 / 13,437 m²

建築物延床面積 / 4,113 m²

宿泊定員 / 222名

屋内施設 /

宿泊室、研修室、指導員室、集会運動指導室、教養娯楽室、活動準備室、図書室、保健室、ボランティア室、栄養指導室、食堂、大浴場、洗面コーナー、談話コーナー、展示コーナー、洗濯コーナー、天体観測室、多目的ホール、作業室

屋外施設 /

野外ステージ、キャンプ場、キャンプファイヤー、野外炊事場、冒険の林、観賞池、観察池、つり池、小川、遊び池、みどりの広場、芝生広場、野球場、サッカー場、ゲートボール場

2) 入所学年及び入所期間 (平成22年度)

小学3年 2泊3日 中学1年 3泊4日又は4泊5日の選択

小学4年 3泊4日 中学2年 3泊4日

小学6年 3泊4日

☆ 宿泊人数 (実人数)

小学生 2,441人

中学生 1,548人

3) 高齢者研修の実施状況 (平成22年度)

回数 …… 103回
参加者数 …… 2,387人

4) 入所中の主な活動

- ☆ 創作活動 …… 竹細工、紙細工、わら細工、籐工芸、木工芸、石工芸、丸太小屋、古代住居、七宝焼き、陶芸、紐細工、焼き板、野鳥ブローチ、木彫、ツリーハウス、ベンチ作り、その他
- ☆ スポーツ、レクリエーション …… スコアOL、ゲートボール、アスレチック、綱引き、大縄跳び、サイクリング、キャンプファイヤー、筏作り、魚つかみ、魚釣り、どんど焼き、川遊び、ハイキング、ウォークラリー、花火、グランドゴルフ、その他
- ☆ 炊さん活動 …… 飯ごう炊さん、鉄鍋炊さん、竹器炊さん、おやつ作り (草餅、そば、うどん、饅頭、その他)

- ☆ 伝承的遊び …… 昔話、百人一首、かるた、お手玉、おはじき、あやとり、石けり、ベーごま、めんこ、その他
- ☆ 自然観察 …… 天体観測、野鳥観察、植物観察
- ☆ 勤労生産活動 …… 農作業、奉仕活動、福祉活動

5) 自然教育センターの特色

- ☆ 児童生徒の入所計画案は、各学校代表の自然教育研究委員による自然教育研究会で作成する。
- ☆ 活動内容のプログラムは、学校が主体的に作成する。
- ☆ 活動指導は、出来るだけボランティア指導者を導入する。
(平成22年度ボランティア招聘延人数287名)
- ☆ 活動に必要な資材用具は自然教育センターで準備する。
- ☆ 高齢者と児童生徒とのふれあい活動をもつようになっている。
- ☆ 入所する児童生徒の送迎は、借上バスを使用する。

(16) 科学教育センター

「育てよう科学する心」を基本理念として、21世紀を担う市内小・中学校の児童・生徒に科学を通して、豊かな知性と想像性を育むことを目的として建設したものである。

- 1) 開 所 平成5年6月23日
- 2) 所 在 地 真岡市田町1,349番地1
- 3) 敷地面積 5,515.69㎡
- 4) 構 造 鉄筋コンクリート造一部鉄骨造
地上2階一部地下1階建
- 5) 建築面積 2,355.953㎡
- 6) 床 面 積 地 下 184.811㎡
1 階 2,109.366㎡
2 階 1,250.280㎡
延床面積 3,544.457㎡
- 7) 事 業 (平成22年度)

(1) 市内小中学校の理科学習

- ・対象学年 小学校3・4・5・6学年
中学校1・2・3学年

・学年別年間利用日数 139日

学 年	1学期	2学期	3学期	年間日数	一人当たり授業時数
小学校3年	0	10	11	21	年2日・6時間
小学校4年	10	0	10	20	年2日・6時間
小学校5年	10	0	10	20	年2日・6時間
小学校6年	10	10	0	20	年2日・6時間
中学校1年	0	9	9	18	年2日・6時間
中学校2年	9	9	0	18	年2日・6時間
中学校3年	9	9	0	18	年2日・6時間
小特別支援	1	0	1	2	年2日・6時間
中特別支援	1	0	1	2	年2日・6時間
計	50	47	42	139	

(2) 児童・生徒の健全育成及び市民に対する科学技術の普及・啓発

- ・プラネタリウム一般投影 毎月第1金曜日（夜間）1回／日
土曜日または日曜日 投影回数2回／日
夏 休 み 等 投影回数2回／日
- ・プラネタリウム団体投影（幼稚園、保育所及び小学校等）
投影回数26回／年
- ・科学の広場（ものづくり、天体観望会等）14回／年
- ・夏休み特別事業（科学体験教室等）13日／年

(3) その他、目的達成のために必要な事業

8) 主な施設と特徴

施設	特徴
第一科学実験室 第二科学実験室 第三科学実験室	一人一人の観察・実験を可能にするため、観察・実験器具を児童生徒分数用意するとともに、学習利用パソコンや教育機器を一体化した大型映像装置を設置し、楽しく効率の高い理科の学習指導が展開できる。
プラネタリウム室	18mフラット式ドーム型プラネタリウム室を設置し、マニュアル操作による投影を行い、臨場感溢れる天体学習が展開できる。また、一般向けのオート番組投影も行う。
大型観察実験装置室 エントランスホール	大型観察実験装置室に大型で高性能な41種類の装置を設置し、それらを操作・体験しながら、理科学習が楽しく興味深く行うことができる。また、エントランスホールには、天体関係の展示物を用意し、宇宙への興味・関心を高めることができる。
科学情報室	各パソコンをLANで結び、さらにインターネットへの接続も可能な環境にある。また、ビデオによる科学情報を学ぶことができる。
多目的ホール	サイエンスプレー、企画展示、理科研究発表会、研修会など多様な活動を行うことができる。
その他	事務室、会議室、教材製作室、ソフト制作室、材料室、暗室、薬品庫など。

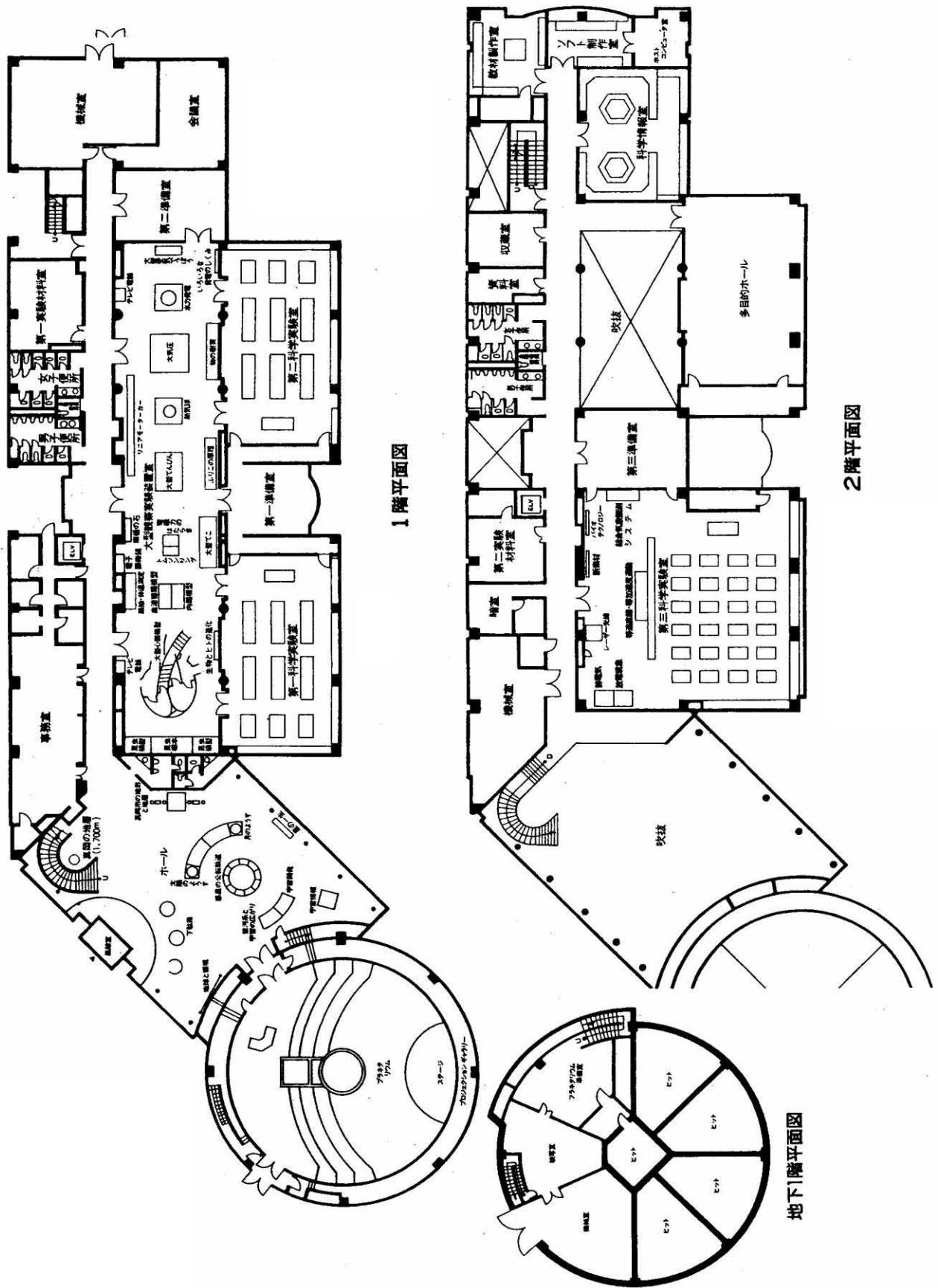
9) プラネタリウム観覧料

- ・おとな 200円
- ・こども 100円（こどもは4歳以上、中学生まで）

10) 休館日

日曜日、祝日、年末年始

○科学教育センター平面図



●真岡市教育委員会

職 名	氏 名	備 考
委 員 長	寺 田 シノブ	
職 務 代 行	篠 崎 隆 行	
委 員	仁 平 勝 江	
〃	田 中 栄	
教 育 長	酒 井 勲	

平成 23 年 6 月 1 日現在

●真岡市社会教育委員 (任期平成 22 年 7 月 15 日～平成 24 年 7 月 14 日)

氏 名	備 考
横 田 康 子	長沼小学校長
邑 楽 正 美	中村中学校長
国府田 健 二	真岡北陵高等学校長
南 雲 孝 子	真岡市女性団体連絡協議会会長
日下田 喜 義	真岡市地域公民館連絡協議会会長
岩 倉 京 子	真岡市文化協会副会長
仁 平 瑞 穂	真岡市子ども会育成会連絡協議会会長
浅 野 光 三	真岡市体育協会副会長
天 川 裕 一	真岡市 PTA 連絡協議会会長
大 滝 盛	真岡市議会議員
古 橋 修 一	真岡市議会議員
鈴 木 俊 夫	真岡市議会議員
宮 田 武	学識経験者
大 塚 重 光	学識経験者
西 田 澄 子	学識経験者
牧 幸 子	一般公募
細 島 雅 子	一般公募
今 井 經 夫	一般公募
藤 本 美智子	一般公募
小 倉 温 子	一般公募

平成 23 年 6 月 1 日現在

● **真岡市男女共同参画社会づくり市民会議**（任期平成 22 年 9 月 1 日～平成 24 年 8 月 31 日）

氏 名	備 考
仲 島 福	学識経験者
高 嶋 純 一	学識経験者
宮 田 武	真岡市社会教育委員長兼真岡市公民館運営審議会委員長
稲 葉 和 子	小中学校長代表
内 田 豊	真岡市地域公民館連絡協議会副会長
南 雲 孝 子	真岡市女性団体連絡協議会会長
藤 井 要	真岡市工業団地総合管理協会
柴 山 節 子	学識経験者
齊 藤 聖 子	学識経験者
馬 場 滋 子	一般公募者
和 久 井 悦 子	一般公募者
酒 寄 英 男	一般公募者
平 石 洋 子	一般公募者

平成 23 年 6 月 1 日現在

● **真岡市文化財保護審議会**（任期平成 22 年 4 月 1 日～平成 24 年 3 月 31 日）

氏 名	備 考
横 松 榮 一	会長
杉 田 勇 治	副会長
廣 澤 壽 雄	
豊 田 裕	
篠 崎 一 郎	

平成 23 年 6 月 1 日現在

●真岡市文化財調査員 (任期平成22年4月1日～平成24年3月31日)

氏名	備考
大幡 寛	
法師 人敏昭	
笠井 英信	
松井 美砂子	
大塚 克彦	
増 渕 君 枝	
後藤 ケイ子	
天 川 充	
黒 崎 淳	
中 川 哲男	
竹 村 哲郎	

平成23年6月1日現在

●真岡市体育指導委員 (任期平成22年4月1日～平成24年3月31日)

No.	氏名	性別	特 技	経験年数	備考
1	杉山 忠	男	野 球	29	
2	久野 行雄	男	バドミントン	31	
3	浅井 光二	男	テ ニ ス	29	
4	国府田 厚志	男	陸 上 競 技	27	
5	高崎 弘子	女	バレーボール	27	
6	大島 文江	女	卓 球	24	
7	廣瀬 令子	女	スポーツ全般	23	
8	渡 邊 健	男	〃	21	
9	石川 孝子	女	〃	21	
10	野崎 節子	女	〃	21	
11	板口 千代子	女	バドミントン	21	
12	福原 富智子	女	スポーツ全般	21	
13	近藤 彰雨	男	〃	20	
14	杉野 礼子	女	〃	19	
15	小坂 典子	女	〃	19	
16	佐藤 一彦	男	柔 道	13	
17	大森 さつ江	女	陸 上 競 技	13	
18	広瀬 泰三	男	剣 道	11	
19	小林 重司	男	バスケットボール	11	
20	渡辺 典子	女	バレーボール	9	
21	落合 欣也	男	野 球	7	
22	作山 明美	女	サ ッ カ ー	5	
23	坂本 明男	男	陸 上 競 技	5	
24	齋藤 美香子	女	バレーボール	5	
25	榎戸 完治	男	テ ニ ス	5	
26	永岡 儀之	男	陸 上 競 技	5	
27	小菅 幸一	男	野 球	1	
28	圓橋 理	男	サ ッ カ ー	1	
29	小島 和子	女	ソフトボール	1	
30	松本 聡	男	剣 道	1	

平成23年6月1日現在

● 真岡市公民館運営審議会（任期平成22年7月15日～平成24年7月14日）

氏 名	備 考
横 田 康 子	長沼小学校長
邑 楽 正 美	中村中学校長
国府田 健 二	真岡北陵高等学校長
南 雲 孝 子	真岡市女性団体連絡協議会会長
日下田 清	真岡市地域公民館連絡協議会副会長
岩 倉 京 子	真岡市文化協会副会長
仁 平 瑞 穂	真岡市子ども会育成会連絡協議会会長
浅 野 光 三	真岡市体育協会副会長
天 川 裕 一	真岡市PTA連絡協議会会長
大 滝 盛	真岡市議会議員
古 橋 修 一	真岡市議会議員
鈴 木 俊 夫	真岡市議会議員
宮 田 武	学識経験者
大 塚 重 光	学識経験者
西 田 澄 子	学識経験者
牧 幸 子	一般公募
細 島 雅 子	一般公募
今 井 經 夫	一般公募
藤 本 美智子	一般公募
小 倉 温 子	一般公募

平成23年6月1日現在

●真岡市青少年問題協議会（任期平成22年10月1日～平成24年9月30日）

役職	氏名	備考
会長	井田 隆一	真岡市長
副会長	酒井 勲	真岡市教育長
委員	大根田 幹夫	真岡市議会議長
	五味 洵 晃	真岡警察署長
	小堀 守	真岡市自治会連合会長
	寺田 シノブ	真岡市教育委員長
	宮田 武	真岡市社会教育委員長兼真岡市公民館運営審議会委員長
	川島 勝明	真岡工業団地総合管理協会専務理事
	国府田 健二	市内高等学校長代表（真岡北陵高等学校）
	渡辺 浩三	市内中学校長代表（久下田中学校）
	小林 律子	市内小学校長代表（中村東小学校）
	天川 裕一	真岡市PTA連絡協議会長
	南雲 孝子	真岡市女性団体連絡協議会長
	仁平 瑞穂	真岡市子ども会育成会連絡協議会長
	篠原 泉	真岡商工会議所会頭
	大瀧 武志	真岡青年会議所副理事長
	和田 紘一	真岡市青少年健全育成連絡協議会長
藤井 義智	真岡市地域公民館連絡協議会副会長	

平成23年6月1日現在

●真岡市少年指導センター運営協議会（任期平成22年6月1日～平成24年5月31日）

氏名	備考
酒井 勲	真岡市教育長
五味 洵 晃	真岡警察署長
本庄 仁明	宇都宮地方法務局真岡支局長
中村 勝博	真岡市福祉事務所長
国府田 健二	市内高等学校長代表（真岡北陵高等学校）
横田 康子	市内小中学校長代表（長沼小学校）
保坂 享	真岡市民生委員・児童委員協議会長
天川 裕一	真岡市PTA連絡協議会長
南雲 孝子	真岡市女性団体連絡協議会長
仙波 敏三郎	真岡市少年指導員会長

平成23年6月1日現在

●真岡市少年指導員

No.	役 職	氏 名	所 属	備 考
1	会 長	仙 波 敏三郎	学識経験者	
2	副会長	浅 野 光 三	学識経験者	
3	副会長	桜 井 徹	学識経験者	
4	副会長	高 橋 好 子	学識経験者	
5	副会長	豊 田 征 巳	学識経験者	
6	副会長	吉 澤 順 一	真岡高等学校	
7	監 事	菊 地 孝 一	学識経験者	
8	監 事	田 村 芳 江	学識経験者	
9	監 事	齊 藤 統 彦	大内中学校	
10	指導員	菊 地 隆 之	真岡高等学校	
11	〃	榎 戸 文 江	真岡女子高等学校	
12	〃	中 山 正	真岡女子高等学校	
13	〃	石 下 英 和	真岡工業高等学校	
14	〃	水 沼 伸 人	真岡工業高等学校	
15	〃	今 泉 光 由	真岡北陵高等学校	
16	〃	山 口 恭 史	真岡北陵高等学校	
17	〃	藤 田 健 司	真岡中学校	
18	〃	野 澤 康 広	真岡東中学校	
19	〃	高 梨 和 好	真岡西中学校	
20	〃	小 口 秀 明	山前中学校	
21	〃	小 林 秀 尚	中村中学校	
22	〃	臼 井 玲 子	長沼中学校	
23	〃	皆 川 浩 司	久下田中学校	
24	〃	西 崎 直 行	物部中学校	
25	〃	高 野 敦 子	真岡小学校	
26	〃	金 井 崇	真岡東小学校	
27	〃	矢板橋 光雄	真岡西小学校	
28	〃	黒 崎 淳	亀山小学校	
29	〃	河野辺 晃央	大内中央小学校	
30	〃	馬 籠 道 子	大内東小学校	
31	〃	澤 村 慎 一	大内西小学校	
32	〃	小 村 香	山前小学校	
33	〃	大 塚 充 子	山前南小学校	
34	〃	横 山 悦 子	西田井小学校	
35	〃	神 保 昌 子	東沼小学校	
36	〃	大 島 芳 治	中村小学校	
37	〃	有 馬 雅 美	中村東小学校	
38	〃	佐々木八重子	中村南小学校	

No.	役 職	氏 名	所 属	備 考
39	〃	日向野 吉 位	長田小学校	
40	〃	小 倉 伸 一	長沼小学校	
41	〃	関 洋 生	久下田小学校	
42	〃	村 田 博 司	物部小学校	
43	〃	佐 藤 康 子	学識経験者	
44	〃	舘 野 利 平	学識経験者	
45	〃	松 本 和 雄	学識経験者	
46	〃	福 村 典 正	学識経験者	
47	〃	布 施 實	学識経験者	
48	〃	篠 崎 勲	学識経験者	
49	〃	森 セイ子	学識経験者	
50	〃	仲 島 信 男	学識経験者	
51	〃	佐 藤 ミツ子	学識経験者	
52	〃	斎 藤 忠四郎	学識経験者	
53	〃	中 根 秀 夫	学識経験者	
54	〃	浅 香 京 子	学識経験者	
55	〃	梁 木 久 雄	学識経験者	
56	〃	箕 輪 光 蓮	学識経験者	
57	〃	和 田 紘 一	学識経験者	
58	〃	佐 藤 義 男	学識経験者	
59	〃	白 滝 裕	学識経験者	
60	〃	塩野谷 一 彦	学識経験者	
61	〃	上 野 昭 男	学識経験者	
62	〃	豊 田 貢	学識経験者	
63	〃	池 葉 親	学識経験者	
64	〃	糸 賀 勝 子	学識経験者	
65	〃	野 澤 守	学識経験者	
66	〃	島 田 友 子	学識経験者	
67	〃	川 又 弘	学識経験者	
68	〃	柳 田 作	学識経験者	
69	〃	野 村 哲 夫	学識経験者	
70	〃	平 山 昌 作	学識経験者	
71	〃	仁 平 宏	学識経験者	
72	〃	矢 野 昭	学識経験者	
73	〃	豊 田 淳	学識経験者	
74	〃	吉 元 俊 法	(株)福田屋百貨店	
75	〃	岡 智 美	イオンスーパーセンター真岡店	

平成 23 年 6 月 1 日現在

●真岡市民会館及び真岡市二宮文化会館運営審議会（任期平成23年6月1日～平成25年5月31日）

氏名	備考
上野 忠之	
大滝 陽子	
井澤 誠	
野沢 達	
佐藤 和夫	
国府田 守	
石川 栄壽	
川口 滋	
小宅 里子	
佐藤 進	

平成23年6月1日現在

●真岡市図書館協議会（任期平成21年11月1日～平成23年10月31日）

役職	氏名	備考
	細島 雅子	
	国府田 健二	
	天川 裕一	
	橋本 昌子	
	西崎 倫子	
	井澤 誠	
	柳 恵美子	
	小森 稔	
	浅野 恭子	
	早川 正人	

平成23年6月1日現在

社会教育施設等一覧

名称	所在地	建築年月	構造	建築費 (千円)	施設の概要	延床面積 (㎡)	備考
真岡市公民館	真岡市荒町1201	昭和49年3月	鉄筋コンクリート造2階建	122,206	事務室・会議室(洋・和) 調理室・印刷室等	1,186.3	
市民会館	真岡市荒町1201	昭和49年8月	鉄筋コンクリート造 一部鉄骨造4階建	484,768	大ホール(1,300名収容) 小ホール(300名収容)	4,304.5	
二宮文化会館	真岡市さくら1-15-1	昭和60年11月	鉄骨鉄筋コンクリート造 平屋建	578,680	ホール全開(1,005名収容) ホール半開(501名収容)	1,985.2	
真岡市公民館真岡西分館	真岡市上高間木539-1	平成6年10月	鉄筋コンクリート造2階建	461,757	事務室・会議室(和・洋)・図書室 調理室・印刷室等	1,128.6	
〃山前分館	真岡市小林935-1	昭和56年6月	鉄筋コンクリート造平屋建	277,000	事務室・会議室(洋・和) 調理室・多目的ホール(659.3㎡)等	1,391.9	
〃大内分館	真岡市飯貝529	昭和63年4月	鉄筋コンクリート造平屋建	296,248	事務室・会議室(洋・和) 調理室・多目的ホール(915.7㎡)等	1,474.0	
〃中村分館	真岡市中247	昭和60年7月	鉄筋コンクリート造平屋建	256,000	事務室・会議室(洋・和) 調理室・多目的ホール(694.7㎡)等	1,374.7	
〃二宮分館	真岡市石島893-15	平成21年10月	鉄筋コンクリート造3階建	125,591	事務室・会議室(洋・和) 調理室・ギャラリー・多目的ホール	6,835.9	
〃図書館	真岡市田町1341-1	昭和57年3月 平成5年2月増築	鉄筋コンクリート造2階建 鉄筋コンクリート造平屋建	345,623 258,581	事務室・開架室・こどものへや 学生室・視聴覚室兼会議室等	1,801.7 753.7	}計2,555.4
青年女性会館	真岡市田町1344	昭和55年3月	鉄筋コンクリート造2階建	200,000	事務室・会議室・青年室・女性室 ホール等	1,410.2	

名称	所在地	建築年月	構 造	建築費 (千円)	施 設 の 概 要	延床面積 (㎡)	備 考
久保講堂	真岡市田町1345-1	昭和61年7月 (移 築)	木造2階建	110,800	講堂・会議室・舞台	715.7	
自然教育センター	真岡市柳林1140-2	昭和60年3月	鉄筋コンクリート造平屋建	638,000	事務室・集合運動指導室・食堂・多目的ホール 宿泊室・浴室・ボランテニア室等	4,113	
科学教育センター	真岡市田町1349-1	平成5年3月	鉄筋コンクリート造一部鉄骨造 地上2階一部地下1階建	2,585,450	事務室・実験室・プラネタリウム 多目的ホール等	3,544.4	
総合体育館	真岡市田町1251-1	昭和52年5月	鉄筋コンクリート造 一部鉄骨造2階建	534,200	競技場・トレーニング室・事務室 会議室・研修室	4,366	
附属体育館	真岡市荒町5131	昭和39年10月	鉄筋コンクリート造	21,250	競技場・事務室	1,042	
武道体育館	真岡市田町1330	昭和62年3月	鉄筋コンクリート造	373,951	柔剣道場(1階)・競技場(2階) 事務室	2,514	
東運動場	真岡市小林972-1	昭和47年3月	—	—	野球場・補助球場・テニスコート	43,003	
市民公園	真岡市田町1325	昭和53年4月	—	—	ソフトボール場(2面)	12,700	
北運動場	真岡市飯貝1377	昭和53年8月	—	—	野球場・サッカー場・テニスコート ゲートボール場	44,991	
大谷台公園	真岡市大谷台町11	昭和42年12月	—	—	ソフトボール場	8,962	
三ッ谷公園	真岡市松山町22	昭和41年3月	—	—	野球場・テニスコート	39,570	

名称	所在地	建築年月	構造	建築費 (千円)	施設の概要	延床面積 (㎡)	備考
勝瓜公園	真岡市鬼怒ヶ丘12	昭和41年3月	—	—	野球場・サッカー場	39,830	
松山公園	真岡市松山町13	昭和41年3月	—	—	ソフトボール場	14,743	
鬼怒自然公園	真岡市柳林地内	昭和56年3月	—	—	野球場・サッカー場・ゲートボール場	71,448	
弓道場	真岡市田町2668	昭和61年3月	鉄骨造平屋建	30,000	的場・控室・師範席・鑑定・あづち	192	
相撲場	真岡市台町4184 (真岡小学校敷地内)	平成2年1月	木造寄棟	5,336	土俵・手洗い場	32	
暫定広場	真岡市小林1950	平成15年4月	—	—	広場(サッカー練習用)	13,691	
スポーツ交流館	真岡市田町1321-1	昭和59年2月	1階鉄筋コンクリート造 2階鉄骨造	当初479,448 改修216,297	主競技場・多目的室 ミーティングルーム ※市民活動推進センター	4,990	旧スケートセンター改修後、 H20.1オープン
二宮体育館	真岡市堀込1000	昭和54年2月	鉄筋コンクリート造	151,636	競技場・事務室	1,676	
長沼地域体育館	真岡市砂ヶ原1280	昭和62年12月			競技場		
物部地域体育館	真岡市高田2656	昭和63年12月			競技場		
二宮運動場	真岡市堀込1000	昭和54年3月			野球場・補助球場・テニスコート	64,280	

名 称	所 在 地	建 築 年 月	構 造	建 築 費 (千円)	施 設 の 概 要	延 床 面 積 (㎡)	備 考
二 宮 東 部 運 動 場	真岡市水戸部 232-1	昭和 55 年 4 月			野球場	18,270	
二 宮 弓 道 場	真岡市石島 797-2	昭和 48 年	木造平屋建				

真岡市民のうた

野 沢 一 二
青 柳 勝 二
制 定 委 員 会
補 作 作
作 曲 詞

一、やまなみはさやかに明けて
かがやく沃野よまちよ
わきあがる歌ごえたかく
躍進ののぞみはるかに
この空を
この空を仰ぐわれらは
ゆめをよぶ真岡のいぶき

二、鬼怒川の流れはきよく
ゆたかな稲穂はそよぐ
もえあがる血潮あふれて
生産の若きあしおと
この土に
この土につどうわれらは
さちをよぶ真岡のちから

三、ふるさとの歴史は古く
あらたな文化をきづく
もりあがるころあわせて
建設の道をひとすじ
この意気に
この意気にこぞるわれらは
あすをよぶ真岡のいのち

真岡市の社会教育 平成23年度版

平成23年7月発行

編 集 真岡市教育委員会 生涯学習課

発 行 真 岡 市 教 育 委 員 会